

**STANDARDY OCHRONY MAŁOLETNICH  
W PRZEDSZKOLU SAMORZĄDOWYM NR 43 W KIELCACH,  
UL. ASTRONAUTÓW 5**

**Preambuła**

*Naczelną zasadą wszystkich działań podejmowanych przez personel placówki jest działanie dla dobra dziecka i w jego najlepszym interesie. Członkowie personelu placówki traktują dziecko z szacunkiem oraz uwzględniają jego potrzeby. Niedopuszczalne jest stosowanie przez członków personelu wobec dziecka przemocy w jakiegokolwiek formie. Personel placówki, realizując te cele, działa w ramach obowiązującego prawa, przepisów wewnętrznych danej placówki oraz swoich kompetencji.*

## Spis treści:

### ROZDZIAŁ I:

- Słowniczek pojęć/objaśnienie terminów używanych w dokumencie „Standardy Ochrony Małoletnich”

### ROZDZIAŁ II:

- Zasady rekrutacji personelu (pracowników/wolontariuszy/stażystów/ praktykantów)
- Zasady bezpiecznych relacji pomiędzy personelem (pracownikami, wolontariuszami, stażystami, praktykantami) placówki a dziećmi
- Zasady bezpiecznych relacji pomiędzy małoletnimi
- Zasady ochrony danych osobowych oraz wizerunku dzieci w placówce
- Zasady korzystania z urządzeń elektronicznych z dostępem do sieci Internet

### ROZDZIAŁ III:

- Rozpoznawanie i reagowanie na czynniki ryzyka krzywdzenia dzieci
- Zasady i procedura podejmowania interwencji w sytuacji podejrzenia krzywdzenia lub posiadania informacji o krzywdzeniu małoletniego
- Zasady ustalania i realizacji planu wsparcia małoletniego po ujawnieniu krzywdzenia
- Procedury i osoby odpowiedzialne za składanie zawiadomień o podejrzeniu przestępstwa na szkodę małoletniego, zawiadamianie sądu opiekuńczego oraz w przypadku instytucji, które posiadają takie uprawnienia, osoby odpowiedzialne za wszczynanie procedury „Niebieskie Karty”
- Sposób dokumentowania i zasady przechowywania ujawnionych lub zgłoszonych incydentów lub zdarzeń zagrażających dobru małoletniego

### ROZDZIAŁ IV:

- Zakres kompetencji osoby odpowiedzialnej za przygotowanie pracowników placówki do stosowania Standardów oraz sposób dokumentowania tej czynności
- Osoby odpowiedzialne za przyjmowanie zgłoszeń o zdarzeniach zagrażających małoletniemu i udzielenie mu wsparcia

### ROZDZIAŁ V:

- Zasady przeglądu i aktualizacji standardów.
- Zasady i sposób udostępniania rodzicom/ opiekunom prawnym oraz małoletnim standardów do zaznajomienia się z nimi i ich stosowania.
- Przepisy końcowe
- Dokumentacja do procedury

## ROZDZIAŁ I

### Słowniczek pojęć/objaśnienie terminów używanych w dokumencie „Standardy Ochrony Małoletnich”

#### § 1.

1. Personelem lub członkiem personelu jest osoba zatrudniona na podstawie umowy o pracę, umowy cywilnoprawnej a także wolontariusz i stażysta.
2. Dzieckiem jest każda osoba do ukończenia 18. roku życia.
3. Opiekunem dziecka jest osoba uprawniona do reprezentacji dziecka, w szczególności jego rodzic lub opiekun prawny. W myśl niniejszego dokumentu opiekunem jest również rodzic zastępczy.
4. Zgoda rodzica dziecka oznacza zgodę co najmniej jednego z rodziców dziecka. Jednak w przypadku braku porozumienia między rodzicami dziecka należy poinformować rodziców o konieczności rozstrzygnięcia sprawy przez sąd rodzinny.
5. Przez krzywdzenie dziecka należy rozumieć popełnienie czynu zabronionego lub czynu karalnego na szkodę dziecka przez jakąkolwiek osobę, w tym członka personelu placówki, lub zagrożenie dobra dziecka, w tym jego zaniedbywanie.
6. Osoba odpowiedzialna za Standardy Ochrony Małoletnich to dyrektor przedszkola lub wyznaczony przez dyrektora placówki członek personelu sprawujący nadzór nad realizacją Standardów Ochrony Małoletnich w placówce.
7. Dane osobowe dziecka to wszelkie informacje umożliwiające identyfikację dziecka.

## ROZDZIAŁ II

### Zasady rekrutacji personelu (pracowników/wolontariuszy/stażystów/praktykantów)

#### § 2.

Rekrutacja członków personelu placówki odbywa się zgodnie z zasadami bezpiecznej rekrutacji personelu. Zasady stanowią *Załącznik nr 1* do niniejszego dokumentu.

### Zasady bezpiecznych relacji pomiędzy personelem (pracownikami, wolontariuszami, stażystami, praktykantami) a dziećmi

#### § 3.

Personel zna i stosuje zasady bezpiecznych relacji personel – dziecko ustalone w placówce. Zasady stanowią *Załącznik nr 3* do niniejszego dokumentu.

### Zasady bezpiecznych relacji pomiędzy małoletnimi

#### § 4.

W każdym oddziale przedszkolnym na początku roku szkolnego wychowawca ustala z dziećmi zasady obowiązujące w grupie, uwzględniając zasady bezpiecznych relacji między dziećmi. Zasady w formie infografik są zamieszczone w widocznym miejscu w każdej sali przedszkolnej. Dzieci potwierdzają zapoznanie się z zasadami poprzez symboliczne przyklejenie karteczki ze swoim imieniem na specjalnie przygotowanym w tym celu brystolu. Przykładowa infografika obrazująca zasady relacji między dziećmi stanowi *Załącznik nr 4*.

## **Zasady ochrony danych osobowych oraz wizerunku dzieci w placówce**

### **§ 5.**

Placówka zapewnia najwyższe standardy ochrony danych osobowych dzieci zgodnie z obowiązującymi przepisami prawa. Placówka, uznając prawo dziecka do prywatności i ochrony dóbr osobistych, zapewnia ochronę wizerunku dziecka. Wytyczne dotyczące zasad publikacji wizerunku dziecka stanowią *Załącznik nr 5* do niniejszego dokumentu.

## **Zasady korzystania z urządzeń elektronicznych z dostępem do sieci Internet**

### **§ 6.**

1. W przedszkolu dzieci nie mają możliwości swobodnego korzystania z Internetu. Na terenie placówki dostęp dziecka do Internetu możliwy jest tylko pod nadzorem pracownika przedszkola. Dzieci na miarę ich możliwości są zapoznawane z treściami zamieszczonymi w sieci Internet w formie zabawowej.
2. Dzieci przejawiające specjalne potrzeby edukacyjne mają możliwość korzystania z urządzeń elektronicznych z dostępem do Internetu podczas pobytu w przedszkolu, w celu usprawnienia komunikacji dziecka i /lub realizacji celów terapeutycznych. Dostęp odbywa się pod nadzorem nauczyciela.
3. W przypadku dostępu realizowanego pod nadzorem pracownika placówki, ma on obowiązek informowania dzieci o zasadach bezpiecznego korzystania z Internetu. Pracownik placówki czuwa także nad bezpieczeństwem korzystania z Internetu przez dzieci podczas zajęć, przeprowadza z dziećmi cykliczne rozmowy dotyczące bezpiecznego korzystania z Internetu.
4. Rodzice/opiekunowie są informowani o potencjalnym zagrożeniu szkodliwymi treściami pochodzącymi z Internetu w przypadku niekontrolowanego dostępu dziecka do komputera w domu.
5. W przedszkolu edukuje się rodziców/opiekunów poprzez dostarczanie ulotek, informacji na tablicy ogłoszeń, informacji podawanych na zebraniach grupowych i w rozmowach indywidualnych.
6. Osoba odpowiedzialna za Internet zapewnia, aby sieć internetowa organizacji placówki była zabezpieczona przed niebezpiecznymi treściami, instalując i aktualizując odpowiednie oprogramowanie. Aktualizacji oprogramowania dokonuje się w miarę potrzeb, przynajmniej raz w miesiącu.

## **ROZDZIAŁ III**

### **Rozpoznawanie i reagowanie na czynniki ryzyka krzywdzenia dzieci**

#### **§ 7.**

1. Personel placówki posiada wiedzę i w ramach wykonywanych obowiązków zwraca uwagę na czynniki ryzyka krzywdzenia dzieci.
2. W przypadku zidentyfikowania czynników ryzyka członkowie personelu placówki zwracają się do osoby odpowiedzialnej za realizację Standardów Ochrony Małoletnich, która podejmuje rozmowę z rodzicami / opiekunami prawnymi, przekazując informacje na temat dostępnej oferty wsparcia i motywując ich do szukania dla siebie pomocy.
3. Personel monitoruje sytuację i dobrostan dziecka, w szczególności poprzez:

- bieżącą obserwacją zachowania dziecka, jego stanu zdrowia i samopoczucia,
  - analizę wytworów dziecka, jeśli mają do tego kompetencje,
  - rozmowy z dzieckiem, rodzicami / opiekunami, innymi nauczycielami/ osobami pracującymi z dzieckiem zgodnie ze swoimi uprawnieniami,
  - analizę dokumentów oraz informacji, do których dany pracownik ma uprawniony dostęp
4. Podejmowane procedury reagowania na czynniki ryzyka krzywdzenia są zgodne z procedurami obowiązującymi w przedszkolu, takimi jak :
- Regulamin bezpieczeństwa dzieci w przedszkolu
  - Instrukcja postępowania w przypadku podejrzenia, że dziecko jest ofiarą przemocy domowej
  - Procedura postępowania w sytuacji kryzysowej z udziałem dziecka sprawiającego trudności wychowawcze

### **Zasady i procedura podejmowania interwencji w sytuacji podejrzenia krzywdzenia lub posiadania informacji o krzywdzeniu małoletniego**

#### **§ 8.**

W przypadku powzięcia przez członka personelu placówki podejrzenia, że dziecko jest krzywdzone, ma on obowiązek sporządzenia notatki służbowej (*Załącznik nr 6*) i przekazania tej informacji osobie odpowiedzialnej z przyjmowanie zgłoszeń o zdarzeniach zagrażających małoletniemu oraz dyrektorowi placówki.

#### **§ 9.**

1. Pedagog/psycholog wzywa rodziców / opiekunów dziecka, którego krzywdzenie podejrzewa, oraz informuje ich o podejrzeniu.
2. Pedagog/psycholog powinien sporządzić opis sytuacji przedszkolnej i rodzinnej dziecka na podstawie rozmów z dzieckiem, nauczycielami, wychowawcą i rodzicami, oraz plan pomocy dziecku.

#### **§ 10.**

1. W przypadkach bardziej skomplikowanych (dotyczących wykorzystywania seksualnego oraz znęcania się fizycznego i psychicznego o dużym nasileniu) dyrektor placówki powołuje zespół interwencyjny, w skład którego mogą wejść: pedagog/psycholog, wychowawca dziecka, dyrektor placówki, inni członkowie personelu mający wiedzę o krzywdzeniu dziecka lub o dziecku (dalej określani jako: zespół interwencyjny).
2. Zespół interwencyjny sporządza plan pomocy dziecku, na podstawie opisu sporządzonego przez pedagoga/psychologa oraz innych informacji uzyskanych przez członków zespołu.
3. W przypadku gdy podejrzenie krzywdzenia zgłosili opiekunowie dziecka, powołanie zespołu jest obligatoryjne. Zespół interwencyjny wzywa opiekunów dziecka na spotkanie wyjaśniające, podczas którego może zaproponować opiekunom zdiagnozowanie zgłaszanego podejrzenia w zewnętrznej, bezstronnej instytucji. Ze spotkania sporządza się protokół.

## **Zasady ustalania i realizacji planu wsparcia małoletniego po ujawnieniu krzywdzenia**

### **§ 11.**

1. Plan pomocy dziecku jest dokumentem opracowanym przez psychologa lub w przypadkach bardziej skomplikowanych (dotyczących wykorzystywania seksualnego oraz znęcania się fizycznego i psychicznego o dużym nasileniu) przez powołany w tym celu Zespół Interwencyjny
2. Plan pomocy dziecku sporządza się na podstawie opisu sytuacji przedszkolnej i rodzinnej dziecka oraz innych informacji uzyskanych przez członków zespołu.
3. Plan pomocy dziecku powinien zawierać wskazania dotyczące:
  - a. podjęcia przez placówkę działań w celu zapewnienia dziecku bezpieczeństwa, w tym zgłoszenie podejrzenia krzywdzenia do odpowiedniej placówki;
  - b. objęcie dziecka wsparciem na terenie placówki
  - c. korygowanie zaburzeń dziecka w ramach codziennej pracy nauczycieli;
  - d. skierowania dziecka do specjalistycznej placówki pomocy dziecku, jeżeli istnieje taka potrzeba.
4. Plan pomocy dziecku jest przedstawiany przez pedagoga/psychologa opiekunom z zaleceniem współpracy przy jego realizacji.
5. Osoba odpowiedzialna za realizację Standardów Ochrony Małoletnich monitoruje sytuację dziecka, w szczególności nadzoruje wdrażanie zaplanowanych działań.

### **Procedury i osoby odpowiedzialne za składanie zawiadomień o podejrzeniu przestępstwa na szkodę małoletniego, zawiadamianie sądu opiekuńczego oraz w przypadku instytucji, które posiadają takie uprawnienia, osoby odpowiedzialne za wszczynanie procedury „Niebieskie Karty”**

### **§ 12.**

1. Pedagog/psycholog informuje opiekunów o obowiązku placówki zgłoszenia podejrzenia krzywdzenia dziecka do odpowiedniej instytucji
2. Po poinformowaniu opiekunów przez pedagoga/psychologa – zgodnie z punktem poprzedzającym – dyrektor placówki składa zawiadomienie o podejrzeniu przestępstwa do prokuratury/policji lub wnioski o wgląd w sytuację rodziny (*Załącznik nr 7*) do sądu rejonowego, wydziału rodzinnego i nieletnich, ośrodka pomocy społecznej lub przesyła formularz „Niebieska Karta – A” (*Załącznik nr 8*) do przewodniczącego zespołu interdyscyplinarnego.
3. Dalszy tok postępowania leży w kompetencjach instytucji wskazanych w punkcie poprzedzającym.

### **§ 13.**

1. W przypadku gdy podejrzenie krzywdzenia zgłosili opiekunowie dziecka, a podejrzenie to nie zostało potwierdzone, należy o tym fakcie poinformować opiekunów dziecka na piśmie.
2. W przypadku naruszenia powyższych zasad oraz stwierdzenia krzywdzenia dziecka przez pracownika przedszkola dyrektor przeprowadza rozmowę z pracownikiem, ustalając kontrakt zawierający działania eliminujące niepoprawne zachowanie oraz konsekwencje jego niedotrzymania, w oparciu o przepisy prawa regulujące zatrudnienie pracownika w placówce.

3. W przypadku zgłoszenia przypadków krzywdzenia małoletniego przez inne dziecko, należy uruchomić Procedurę Ochrony Dzieci zgodnie z wytycznymi zawartymi w Rozdziale III, dla obu wychowanków.

### **Sposób dokumentowania i zasady przechowywania ujawnionych lub zgłoszonych incydentów lub zdarzeń zagrażających dobru małoletniego**

#### **§ 14.**

1. Z przebiegu podjętych interwencji sporządza się kartę interwencji, której wzór stanowi (*Załącznik nr 9*) do niniejszego dokumentu. Kartę załącza się do Rejestru Zdarzeń prowadzonego w ramach Standardów Ochrony Małoletnich, wraz z innymi dokumentami dotyczącymi sprawy o których mowa w Rozdziale III (notatki służbowe, plan wsparcia małoletniego, wnioski o wgląd w sytuację rodziny i in.)
2. Rejestr Zdarzeń prowadzony w ramach Standardów Ochrony Małoletnich gromadzi treści poufne dotyczące przypadków krzywdzenia i przechowywany jest w gabinecie Dyrektora – w zamkniętej na klucz szafce.
3. W Rejestrze Zdarzeń przechowuje się indywidualne akta dziecka, którego dotyczy podejrzenie krzywdzenia oraz materiały zebrane w ramach przeglądu i aktualizacji standardów.
4. Cały personel placówki i inne osoby, które w związku z wykonywaniem obowiązków służbowych podjęły informację o krzywdzeniu dziecka lub informacje z tym związane, są zobowiązane do zachowania tych informacji w tajemnicy, wyłączając informacje przekazywane uprawnionym instytucjom w ramach działań interwencyjnych.

## **ROZDZIAŁ IV**

### **Zakres kompetencji osoby odpowiedzialnej za przygotowanie pracowników placówki do stosowania Standardów Ochrony Małoletnich oraz sposób dokumentowania tej czynności**

#### **§ 15.**

1. Osobą odpowiedzialną za przygotowanie pracowników do wdrożenia i stosowania Standardów Ochrony Małoletnich, jest Dyrektor Przedszkola Samorządowego nr 43 w Kielcach, mgr Małgorzata Gałka.
2. Dyrektor zapoznaje pracowników z treścią Standardów Ochrony Małoletnich. Pracownik potwierdza zapoznanie się z treścią Standardów Ochrony Małoletnich własnoręcznym podpisem. Listę osób zapoznanych ze Standardami Ochrony Małoletnich stanowi (*Załącznik nr 15*) do niniejszej procedury
3. Dyrektor lub osoba go zastępująca jest osobą odpowiedzialną za kontakt z instytucjami zewnętrznymi w sytuacji ujawnienia krzywdzenia dziecka.

## **Osoby odpowiedzialne za przyjmowanie zgłoszeń o zdarzeniach zagrażających małoletniemu i udzielenie mu wsparcia**

### **§ 16.**

1. Dyrektor placówki wyznacza psycholog Barbarę Lisowską jako osobę odpowiedzialną za przyjmowanie zgłoszeń o zdarzeniach zagrażających małoletniemu w ramach Standardów Ochrony Małoletnich w placówce.
2. Osoba, o której mowa w punkcie 1., jest odpowiedzialna za monitorowanie realizacji Standardów Ochrony Małoletnich, za reagowanie na sygnały naruszenia Standardów, proponowanie zmian w Standardach, przyjmowanie zgłoszeń o zdarzeniach zagrażających małoletnim i udzielanie im wsparcia, a także za informowanie Dyrektora o zgłoszonych przypadkach krzywdzenia dzieci i gromadzenie stosownej dokumentacji w formie Rejestru Zdarzeń, zgodnie z działaniami opisanymi w Rozdziale III.

## **ROZDZIAŁ V**

### **Zasady przeglądu i aktualizacji standardów.**

#### **§ 17.**

1. Osoba, o której mowa w pkt. 1 §16, przeprowadza wśród personelu placówki, raz na 12 miesięcy, ankietę monitorującą poziom realizacji Standardów Ochrony Małoletnich. Wzór ankiety stanowi *Załącznik nr 10* do niniejszego dokumentu.
2. W ankiecie członkowie personelu placówki mogą proponować zmiany oraz wskazywać naruszenia Standardów w placówce.
3. Osoba, o której mowa w pkt. 1 §16, dokonuje opracowania wypełnionych przez personel placówki ankiet. Sporządza na tej podstawie raport z monitoringu, który następnie przekazuje dyrektorowi placówki.
4. Dyrektor placówki wprowadza do Standardy Ochrony Małoletnich niezbędne zmiany i ogłasza personelowi placówki ich nowe brzmienie.

### **Zasady i sposób udostępniania rodzicom/ opiekunom prawnym oraz małoletnim standardów do zaznajomienia się z nimi i ich stosowania.**

#### **§ 18.**

1. Standardy Ochrony Małoletnich są ogólnie dostępne do wiadomości wszystkich zainteresowanych osób. Ich treść zostaje opublikowana na stronie internetowej placówki.
2. Pełna treść Standardów Ochrony Małoletnich zostaje wywieszona na tablicach informacyjnych przy wejściach do placówki. Na wewnętrznych tablicach informacyjnych zamieszcza się również formę skróconą Standardów w postaci broszury informacyjnej, która stanowi *Załącznik nr 11* do niniejszego dokumentu.
3. Obowiązek zapoznania małoletnich z treścią procedury realizowany jest w formie zajęć przeprowadzonych przez wychowawców, w poszczególnych oddziałach. W tym celu wykorzystane zostają materiały dostosowane do wieku małoletnich, które stanowią *Załącznik nr 12* do niniejszego dokumentu.



## Przepisy końcowe

### § 19.

1. Dokument „Standardy Ochrony Małoletnich” wchodzi w życie z dniem ogłoszenia.
2. W Załączniku nr 13 i Załączniku nr 14 ujęte zostają dane kontaktowe do lokalnych służb pomocowych i interwencyjnych, w celu wykorzystania ich na potrzeby realizacji założeń Standardów Ochrony Małoletnich.

## Dokumentacja do procedury

1. Załącznik nr 1 – Zasady Bezpiecznej Rekrutacji
2. Załącznik nr 2 – Oświadczenie o państwach zamieszkiwanych w okresie ostatnich 20 lat  
Załącznik nr 2 a – Oświadczenie dla osób zamieszkujących poza Rzeczpospolitą Polską w okresie ostatnich 20 lat
3. Załącznik nr 3 – Zasady bezpiecznych relacji personel placówki – dziecko oraz procedury interwencji, gdy sprawcą krzywdzenia jest pracownik
4. Załącznik nr 4 – Zasady bezpiecznych relacji między małoletnimi oraz między małoletnimi a pracownikami placówki, z uwzględnieniem zachowań niedozwolonych
5. Załącznik nr 5 – Zasady ochrony danych osobowych oraz wizerunku dzieci w placówce
6. Załącznik nr 6 – Wzór notatki służbowej
7. Załącznik nr 7 – Wzór wniosku o wgląd w sytuację rodziny
8. Załącznik nr 8 – Wzór wniosku „Niebieskie Karty – A” i „Niebieskie Karty – B ”
9. Załącznik nr 9 – Karta Interwencji
10. Załącznik nr 10 – Monitoring Standardów – ankieta
11. Załącznik nr 11 – Standardy Ochrony Małoletnich – wersja skrócona (broшуra informacyjna)
12. Załącznik nr 12 – Standardy Ochrony Małoletnich – wersja dostosowana do wieku małoletnich
13. Załącznik nr 13 - Dane kontaktowe do lokalnych służb pomocowych i interwencyjnych
14. Załącznik nr 14 – Lista jednostek nieodpłatnego poradnictwa dla mieszkańców Kielc
15. Załącznik nr 15 – Lista osób zapoznanych ze Standardami Ochrony Małoletnich
16. Załącznik nr 16 – Schemat interwencji w przypadku podejrzenia krzywdzenia dziecka

## Zasady bezpiecznej rekrutacji

- I. Poznaj dane kandydata/kandydatki, które pozwolą Ci jak najlepiej poznać jego/jej kwalifikacje, w tym stosunek do wartości podzielanych przez placówkę, takich jak ochrona praw dzieci i szacunek do ich godności. Placówka musi zadbać, aby osoby przez nią zatrudnione (w tym osoby pracujące na podstawie umowy zlecenie, stażyści, praktykanci oraz wolontariusze) posiadały odpowiednie kwalifikacje do pracy z dziećmi oraz były dla nich bezpieczne. Aby sprawdzić powyższe, w tym stosunek osoby zatrudnianej do dzieci i podzielenia wartości związanych z szacunkiem wobec nich oraz przestrzegania ich praw, placówka może żądać danych (w tym dokumentów) dotyczących:
  - a) wykształcenia,
  - b) kwalifikacji zawodowych,
  - c) przebiegu dotychczasowego zatrudnienia kandydata/kandydatki.
- II. W każdym przypadku placówka musi posiadać dane pozwalające zidentyfikować osobę przez nią zatrudnioną, niezależnie od podstawy zatrudnienia. Placówka powinna zatem znać:
  - a) imię (imiona) i nazwisko,
  - b) datę urodzenia,
  - c) dane kontaktowe osoby zatrudnianej.
- III. Poproś kandydata/kandydatkę o referencje z poprzednich miejsc zatrudnienia. Placówka może prosić kandydata/kandydatkę o przedstawienie referencji od poprzedniego pracodawcy lub o podanie kontaktu do osoby, która takie referencje może wystawić. Podstawą dostarczenia referencji lub kontaktu do byłych pracodawców jest zgoda kandydata/kandydatki. Niepodanie takich danych w świetle obowiązujących przepisów nie powinno rodzić dla tej osoby negatywnych konsekwencji w postaci np. odmowy zatrudnienia wyłącznie w oparciu o tę podstawę. Placówka nie może samodzielnie prowadzić tzw. screeningu osób ubiegających się o pracę, gdyż ograniczają ją w tym zakresie przepisy ogólnego rozporządzenia o ochronie danych osobowych oraz Kodeksu pracy.
- IV. Pobierz dane osobowe kandydata/kandydatki, w tym dane potrzebne do sprawdzenia jego/jej danych w Rejestrze Sprawców Przestępstw na Tle Seksualnym. Przed dopuszczeniem osoby zatrudnianej do wykonywania obowiązków związanych z opieką nad małoletnimi placówka jest zobowiązana sprawdzić osobę zatrudnianą w Rejestrze Sprawców Przestępstw na Tle Seksualnym – rejestr z dostępem ograniczonym oraz Rejestr osób w stosunku do których Państwowa Komisja do spraw przeciwdziałania wykorzystaniu seksualnemu małoletnich poniżej lat 15 wydała postanowienie o wpisie w Rejestrze. Rejestr dostępny jest na stronie: [rps.ms.gov.pl](http://rps.ms.gov.pl). By móc uzyskać informacje z rejestru z dostępem ograniczonym, konieczne jest uprzednie założenie profilu placówki. Aby sprawdzić osobę w Rejestrze organizacja potrzebuje następujących danych kandydata/kandydatki:
  - a) imię i nazwisko,
  - b) data urodzenia,
  - c) pesel,
  - d) nazwisko rodowe,
  - e) imię ojca,
  - f) imię matki

- V. Wydruk z Rejestru należy przechowywać w aktach osobowych pracownika lub analogicznej dokumentacji dotyczącej wolontariusza/osoby zatrudnionej w oparciu o umowę cywilnoprawną. Pobierz od kandydata/kandydatki informację z Krajowego Rejestru Karnego o niekaralności.
- VI. Jeżeli osoba posiada obywatelstwo inne niż polskie wówczas powinna przedłożyć Ci również informację z rejestru karnego państwa obywatelstwa uzyskiwaną do celów działalności zawodowej lub wolontariackiej związanej z kontaktami z dziećmi, bądź informację z rejestru karnego, jeżeli prawo tego państwa nie przewiduje wydawania informacji dla w/w celów
- VII. Jeżeli prawo państwa, z którego ma być przedłożona informacja o niekaralności nie przewiduje wydawania takiej informacji lub nie prowadzi rejestru karnego, wówczas kandydat/kandydatka składa pod rygorem odpowiedzialności karnej oświadczenie o tym fakcie wraz z oświadczeniem, że nie była prawomocnie skazana w tym państwie za czyny zabronione oraz nie wydano wobec niej innego orzeczenia, w którym stwierdzono, iż dopuściła się takich czynów zabronionych, oraz że nie ma obowiązku wynikającego z orzeczenia sądu, innego uprawnionego organu lub ustawy, stosowania się do zakazu zajmowania wszelkich lub określonych stanowisk, wykonywania wszelkich lub określonych zawodów albo działalności, związanych z wychowaniem, edukacją, wypoczynkiem, leczeniem, świadczeniem porad psychologicznych, rozwojem duchowym, uprawianiem sportu lub realizacją innych zainteresowań przez małoletnich, lub z opieką nad nimi.
- VIII. Pod oświadczeniami składanymi pod rygorem odpowiedzialności karnej składa się oświadczenie o następującej treści: *Jestem świadomy/a odpowiedzialności karnej za złożenie fałszywego oświadczenia*. Oświadczenie to zastępuje pouczenie organu o odpowiedzialności karnej za złożenie fałszywego oświadczenia.
- IX. Gdy pozwalają na to przepisy prawa, placówka jest zobowiązana do domagania się od osoby zatrudnianej zaświadczenia z Krajowego Rejestru Karnego. Zaświadczenia z KRK można domagać się wyłącznie w przypadkach, gdy przepisy prawa wprost wskazują, że pracowników w zawodach lub na danych stanowiskach obowiązuje wymóg niekaralności. Wymóg niekaralności obowiązuje m.in. nauczycieli, w tym nauczycieli oraz opiekunów zatrudnionych w placówkach publicznych oraz niepublicznych oraz kierownika i wychowawcę wypoczynku dzieci.
- X. W przypadku niemożliwości przedstawienia zaświadczenia poproś kandydata/kandydatkę o złożenie oświadczenia o niekaralności oraz o braku toczących się wobec niego/niej postępowań przygotowawczych, sądowych i dyscyplinarnych za przestępstwa i inne czyny popełnione przeciwko dzieciom. Odmowa złożenia takiego oświadczenia nie może być wyłączną podstawą odmowy zatrudnienia. Poniżej znajdziesz przykładowy formularz takiego oświadczenia.

**OŚWIADCZENIE O PAŃSTAWCH ZAMIESZKIWANYCH W OKRESIE OSTATNICH 20 LAT**

.....  
Imię i Nazwisko

.....  
Adres zamieszkania

.....  
PESEL

Oświadczam, że zamieszkiwałem/am w okresie ostatnich 20 lat w państwach innych niż Rzeczpospolita Polska:

1. ....

2. ....

3. ....

*Jeżeli Pan/Pani zamieszkiwał/a tylko w Rzeczpospolitej Polsce proszę wpisać – nie dotyczy*  
Jeżeli w okresie ostatnich 20 lat zamieszkiwałam/em w państwach innych niż Rzeczpospolita Polska oświadczam, że przedłożę informację z rejestrów karnych tych państw uzyskiwaną do celów działalności zawodowej lub wolontariackiej związanej z kontaktami z dziećmi. Zgodnie z art. 21 ustawy z dnia 13 maja 2016 r. o przeciwdziałaniu zagrożeniom przestępczością na tle seksualnym

**Jestem świadoma/y odpowiedzialności karnej za złożenie fałszywego oświadczenia.**

.....  
Data i podpis

OŚWIADCZENIE DLA OSÓB ZAMIESZKUJACYCH POZA RZECZPOSPOLITĄ  
POLSKĄ W OKRESIE OSTATNICH 20 LAT

Oświadczam, że prawo państw innych niż Rzeczpospolita Polska, w których zamieszkiwałem w okresie ostatnich 20 lat nie przewiduje wydawania informacji do celów działalności zawodowej lub wolontariackiej związanej z kontaktami z dziećmi oraz nie prowadzi się rejestru karnego.

Jednocześnie oświadczam, że nie byłem/am prawomocnie skazana/y w tym państwach za czyny zabronione odpowiadające przestępstwom określonym w rozdziale XIX i XXV Kodeksu karnego, w art. 189a i art. 207 Kodeksu karnego oraz w ustawie z dnia 29 lipca 2005 r. o przeciwdziałaniu narkomanii oraz nie wydano wobec mnie innego orzeczenia, w którym stwierdzono, iż dopuściłem/am się takich czynów zabronionych, oraz że nie ma obowiązku wynikającego z orzeczenia sądu, innego uprawnionego organu lub ustawy stosowania się do zakazu zajmowania wszelkich lub określonych stanowisk, wykonywania wszelkich lub określonych zawodów albo działalności, związanych z wychowaniem, edukacją, wypoczynkiem, leczeniem, świadczeniem porad psychologicznych, rozwojem duchowym, uprawianiem sportu lub realizacją innych zainteresowań przez małoletnich, lub z opieką nad nimi.

**Jestem świadoma/y odpowiedzialności karnej za złożenie fałszywego oświadczenia.**

.....  
Data i podpis

## **Zasady bezpiecznych relacji personel placówki – dziecko oraz procedury interwencji, gdy sprawcą krzywdzenia jest pracownik**

### **I. Zasady bezpiecznych relacji personelu Przedszkola Samorządowego nr 43 w Kielcach z dziećmi:**

Naczelną zasadą wszystkich czynności podejmowanych przez personel jest działanie dla dobra dziecka i w jego najlepszym interesie. Personel traktuje dziecko z szacunkiem oraz uwzględnia jego godność i potrzeby. Niedopuszczalne jest stosowanie przemocy wobec dziecka w jakiegokolwiek formie. Personel realizując te cele działa w ramach obowiązującego prawa, przepisów wewnętrznych instytucji oraz swoich kompetencji. Zasady bezpiecznych relacji personelu z dziećmi obowiązują wszystkich pracowników, stażystów i wolontariuszy. Znajomość i zaakceptowanie zasad są potwierdzone podpisaniem oświadczenia.

### **II. Relacje personelu z dziećmi**

- 1) Jesteś zobowiązany/a do utrzymywania profesjonalnej relacji z dziećmi i każdorazowego rozważenia, czy Twoja reakcja, komunikat bądź działanie wobec dziecka są adekwatne do sytuacji, bezpieczne, uzasadnione i sprawiedliwe wobec innych dzieci. Działaj w sposób otwarty i przejrzysty dla innych, aby zminimalizować ryzyko błędnej interpretacji Twojego zachowania.
- 2) Należy podkreślić, że w placówce zabrania się stosowania:
  - a) przemocy fizycznej, w tym:
    - bicia, kopania,
    - szarpania, popychania,
    - policzkowania,
    - i innych czynów wskazujących na przemoc fizyczną wobec dziecka.
  - b) stosowania przemocy psychicznej, w tym:
    - zastraszania, grożenia,
    - wyzywania, przeklinania,
    - poniżania, szydzenia, wyśmiewania,
    - wywoływania poczucia winy,
    - zabrania kontaktów z innymi osobami,
    - etykietowania i innych czynów wskazujących na przemoc psychiczną wobec dziecka.
  - c) Zabrania się stosowania wykorzystywania seksualnego.
  - d) Zabrania się innych zachowań niedozwolonych, w tym:
    - niszczenia rzeczy osobistych,
    - zabierania rzeczy osobistych,
    - pozostawiania dzieci bez opieki,
    - karmienia dziecka wbrew jego woli,
    - nienależytej uwagi kierowanej na dzieci i braku gotowości do natychmiastowej interwencji podczas zabaw w przedszkolu, na placu zabaw, podczas wycieczek i spacerów itp.

- 3) W przedszkolu obowiązują określone zasady postępowania z dzieckiem w zakresie: kontaktu fizycznego, komunikacji werbalnej z dzieckiem, równego traktowania, czynności higieniczno-pielęgnacyjnych, dyscyplinowania dzieci: niedopuszczalne są kary cielesne (szarpanie, bicie, popychanie), słowne (wyzywanie, wyśmiewanie, krzyczenie), zmuszanie.
- 4) Pracownik w razie potrzeby pomaga dzieciom w trakcie korzystania z toalety, w opanowaniu czynności higienicznych, samoobsługowych, nawyków kulturalnych.
- 5) Stosowany w przedszkolu system nagród ma na celu wzmacnianie pozytywnych zachowań i eliminowanie zachowań niepożądanych w oparciu o system motywacji, z uwzględnieniem praw dziecka i poszanowaniem godności; jest znany dzieciom i rodzicom/opiekunom.

### III. Komunikacja z dziećmi

- 1) W komunikacji z dziećmi zachowuj cierpliwość i szacunek.
- 2) Słuchaj uważnie dzieci i udzielaj im odpowiedzi adekwatnych do wieku i danej sytuacji., a także niepełnosprawności lub zdiagnozowanych zaburzeń.
- 3) Nie wolno zawstydząć, upokarzać, lekceważyć i obrażać dziecka. Nie wolno krzyczeć na dziecko w sytuacji innej niż wynikająca z bezpieczeństwa dziecka lub innych dzieci.
- 4) Nie wolno ujawniać informacji wrażliwych dotyczących dziecka wobec osób nieuprawnionych, w tym wobec innych dzieci. Obejmuje to wizerunek dziecka, informacje o jego/jej sytuacji rodzinnej, ekonomicznej, medycznej, opiekuńczej i prawnej.
- 5) Podejmując decyzje dotyczące dziecka, poinformuj je o tym i staraj się brać pod uwagę jego oczekiwania.
- 6) Szanuj prawo dziecka do prywatności. Jeśli konieczne jest odstępianie od zasady poufności, aby chronić dziecko, wyjaśnij mu to najszybciej jak to możliwe.
- 7) Jeśli pojawi się konieczność porozmawiania z dzieckiem na osobności, zostaw uchylone drzwi do pomieszczenia i zadbaj, aby być w zasięgu wzroku innych. Możesz też poprosić drugiego pracownika o obecność podczas takiej rozmowy.
- 8) Nie wolno Ci zachowywać się w obecności dzieci w sposób niestosowny. Obejmuje to używanie wulgarnych słów, gestów i żartów, czynienie obraźliwych uwag, nawiązywanie w wypowiedziach do aktywności bądź atrakcyjności seksualnej oraz wykorzystywanie wobec dziecka relacji władzy lub przewagi fizycznej (zastraszanie, przymuszanie, groźby).
- 9) Zapewnij dzieci, że jeśli czują się niekomfortowo w jakiejś sytuacji, wobec konkretnego zachowania czy słów, mogą o tym powiedzieć Tobie lub wskazanej osobie (w zależności od procedur interwencji, jakie przyjęła instytucja) i mogą oczekiwać odpowiedniej reakcji i/lub pomocy.

### IV. Działania z dziećmi

- 1) Doceniaj i szanuj wkład dzieci w podejmowane działania, aktywnie je angażuj i traktuj równo bez względu na ich płeć, orientację seksualną, sprawność/niepełnosprawność, status społeczny, etniczny, kulturowy, religijny i światopogląd.
- 2) Unikaj faworyzowania dzieci.
- 3) Nie wolno Ci nawiązywać z dzieckiem jakichkolwiek relacji romantycznych lub seksualnych ani składać mu propozycji o nieodpowiednim charakterze. Obejmuje to także

seksualne komentarze, żarty, gesty oraz udostępnianie dzieciom treści erotycznych i pornograficznych bez względu na ich formę.

- 4) Nie wolno utrzymywać wizerunku dziecka (filmowanie, nagrywanie głosu, fotografowanie) dla potrzeb prywatnych. Dotyczy to także umożliwienia osobom trzecim utrwalenia wizerunków dzieci, jeśli dyrekcja nie została o tym poinformowana, nie wyraziła na to zgody i nie uzyskała zgód rodziców/opiekunów prawnych oraz samych dzieci.
- 5) Nie wolno Ci proponować dzieciom alkoholu, wyrobów tytoniowych ani nielegalnych substancji, jak również używać ich w obecności dzieci.
- 6) Nie wolno Ci przyjmować pieniędzy ani prezentów od dziecka, ani rodziców/opiekunów dziecka. Nie wolno Ci wchodzić w relacje jakiegokolwiek zależności wobec dziecka lub rodziców/opiekunów dziecka. Nie wolno Ci zachowywać się w sposób mogący sugerować innym istnienie takiej zależności i prowadzący do oskarżeń o nierówne traktowanie bądź czerpanie korzyści majątkowych i innych. Nie dotyczy to okazjonalnych podarków związanych ze świętami w roku szkolnym, np. kwiatów, prezentów składkowych czy drobnych upominków.
- 7) Wszystkie ryzykowne sytuacje, które obejmują zauroczenie dzieckiem przez pracownika lub pracownikiem przez dziecko, muszą być raportowane dyrekcji. Jeśli jesteś ich świadkiem reaguj stanowczo, ale z wyczuciem, aby zachować godność osób zainteresowanych.

#### V. Kontakt fizyczny z dziećmi

- 1) Każde przemocowe działanie wobec dziecka jest niedopuszczalne. Istnieją jednak sytuacje, w których fizyczny kontakt z dzieckiem może być stosowny i spełnia zasady bezpiecznego kontaktu: jest odpowiedzią na potrzeby dziecka w danym momencie, uwzględnia wiek dziecka, etap rozwojowy, płeć, kontekst kulturowy i sytuacyjny. Nie można jednak wyznaczyć uniwersalnej stosowności każdego takiego kontaktu fizycznego, ponieważ zachowanie odpowiednie wobec jednego dziecka może być nieodpowiednie wobec innego. Kieruj się zawsze swoim profesjonalnym osądem, słuchając, obserwując i odnotowując reakcję dziecka, pytając je o zgodę na kontakt fizyczny (np. przytulenie) i zachowując świadomość, że nawet przy Twoich dobrych intencjach taki kontakt może być błędnie zinterpretowany przez dziecko lub osoby trzecie.
- 2) Nie wolno Ci bić, szturchać, popychać ani w jakikolwiek sposób naruszać integralności fizycznej dziecka.
- 3) Nigdy nie dotykaj dziecka w sposób, który może być uznany za nieprzyzwoity lub niestosowny.
- 4) Zawsze bądź przygotowany na wyjaśnienie swoich działań.
- 5) Nie angażuj się w takie aktywności jak udawane walki z dziećmi czy brutalne zabawy fizyczne.
- 6) Zachowaj szczególną ostrożność wobec dzieci, które doświadczyły nadużycia i krzywdzenia, w tym seksualnego, fizycznego bądź zaniedbania. Takie doświadczenia mogą czasem sprawić, że dziecko będzie dążyć do nawiązania niestosownych bądź nieadekwatnych fizycznych kontaktów z dorosłymi. W takich sytuacjach powinieneś reagować z wyczuciem, jednak stanowczo i pomóc dziecku zrozumieć znaczenie osobistych granic.
- 7) Kontakt fizyczny z dzieckiem nigdy nie może być niejawnym bądź ukrywanym, wiązać się z jakąkolwiek gratyfikacją ani wynikać z relacji władzy. Jeśli będziesz świadkiem jakiegokolwiek z wyżej opisanych zachowań i/lub sytuacji ze strony innych dorosłych lub



dzieci, zawsze poinformuj o tym osobę odpowiedzialną i/lub postąp zgodnie z obowiązującą procedurą interwencji.

- 8) W sytuacjach wymagających czynności pielęgnacyjnych i higienicznych wobec dziecka, unikaj innego niż niezbędny kontakt fizyczny z dzieckiem. Dotyczy to zwłaszcza pomagania dziecku w ubieraniu i rozbieraniu, jedzeniu, myciu, przewijaniu i w korzystaniu z toalety. Zadbaj o to, aby w każdej z czynności pielęgnacyjnych i higienicznych asystowała Ci inna osoba z instytucji. Jeśli pielęgnacja i opieka higieniczna nad dziećmi należą do Twoich obowiązków, zostaniesz przeszkolony w tym kierunku.
- 9) Dzieci z chorobami przewlekłymi / zaburzeniami neurorozwojowymi powinny być na równi traktowane z innymi dziećmi
- 10) W stosunku do dzieci z niepełnosprawnościami, przewlekle chorych lub z innymi zdiagnozowanymi zaburzeniami rozwojowymi i neurorozwojowymi, optymalne formy i zakres kontaktu fizycznego pracowników z wychowankiem, są uprzednio ustalane z rodzicem/opiekunem. Wsparcie realizowane przez pracownika jest dostosowane do indywidualnych potrzeb dziecka i zgodnie z przedłożoną przez rodzica dokumentacją medyczną i psychologiczno – pedagogiczną. Realizacja zaleceń i ustalonego indywidualnie zakresu wsparcia odbywa się z poszanowaniem praw dziecka oraz z zachowaniem w tajemnicy danych wrażliwych dotyczących trudności dziecka.
- 11) W sytuacjach nagłych, stanowiących zagrożenie życia lub zdrowia dziecka, w tym dziecka ze specjalnymi potrzebami edukacyjnymi, postępuj zgodnie z wiedzą nabytą w trakcie szkoleń (np. szkolenie z zakresu pierwszej pomocy, szkolenia dedykowane dzieciom z chorobami przewlekłymi, rozwojowymi, neurorozwojowymi). Zadbaj o bezpieczeństwo pozostałych dzieci z grupy, udziel pomocy adekwatnej do potrzeb zagrożonemu dziecku.

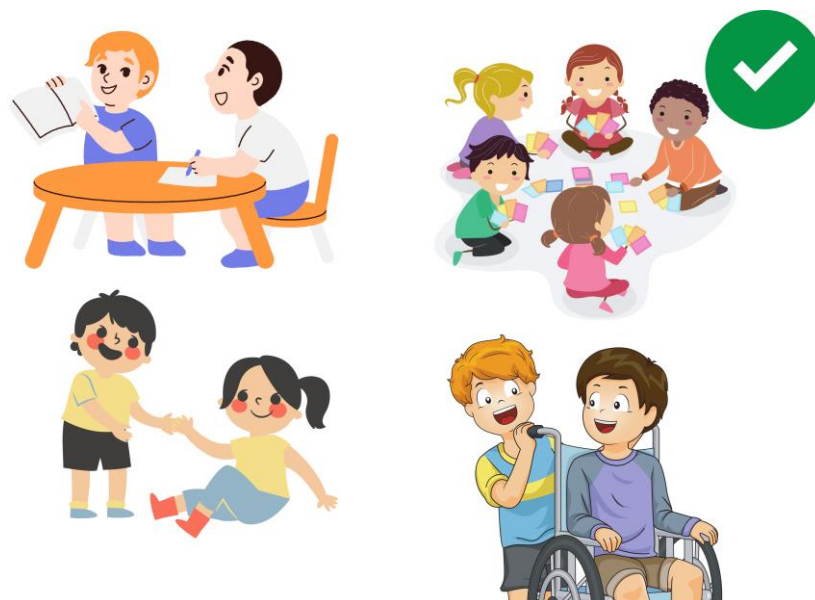
## VI. Kontakty poza godzinami pracy

- 1) Co do zasady kontakt z dziećmi powinien odbywać się wyłącznie w godzinach pracy i dotyczyć celów edukacyjnych lub wychowawczych.
- 2) Nie wolno Ci zapraszać dzieci do swojego miejsca zamieszkania ani spotykać się z nimi poza godzinami pracy. Obejmuje to także kontakty z dziećmi poprzez prywatne kanały komunikacji (prywatny telefon, e-mail, komunikatory, profile w mediach społecznościowych).
- 3) Jeśli zachodzi taka konieczność, właściwą formą komunikacji z dziećmi i ich rodzicami lub opiekunami poza godzinami pracy są kanały służbowe (e-mail, telefon służbowy).
- 4) Jeśli zachodzi konieczność spotkania z dziećmi poza godzinami pracy, musisz poinformować o tym dyrekcję, a rodzice/opiekunowie prawni dzieci muszą wyrazić zgodę na taki kontakt.
- 5) Utrzymywanie relacji towarzyskich lub rodzinnych (jeśli dzieci i rodzice/opiekunowie dzieci są osobami bliskimi wobec pracownika) wymaga zachowania poufności wszystkich informacji dotyczących innych dzieci, ich rodziców oraz opiekunów.

- ## VII. W przypadku naruszenia powyższych zasad oraz stwierdzenia krzywdzenia dziecka przez pracownika przedszkola dyrektor przeprowadza rozmowę z pracownikiem, ustalając kontrakt zawierający działania eliminujące niepoprawne zachowanie oraz konsekwencje.

Zasady bezpiecznych relacji między małoletnimi oraz między małoletnimi a pracownikami placówki z uwzględnieniem zachowań niedozwolonych





Źródło: Materiały szkoleniowe „ Standardy Ochrony Młodoletnich w publicznych i niepublicznych szkołach, przedszkolach oraz w pozostałych placówkach oświatowych” Fundacja Rozwoju Demokracji Lokalnej im. Jerzego Regulskiego

## Zasady ochrony wizerunku i danych osobowych dzieci

Zasady ochrony wizerunku i danych osobowych dzieci w Przedszkolu Samorządowym nr 43 w Kielcach.

### I. Nasze wartości:

1. W naszych działaniach kierujemy się odpowiedzialnością i rozważą w obec utrwalania, przetwarzania, używania i publikowania wizerunków dzieci. Dzielenie się zdjęciami i filmami z naszych aktywności służy celebrowaniu sukcesów dzieci, dokumentowaniu naszych działań i zawsze ma na uwadze bezpieczeństwo dzieci. Wykorzystujemy zdjęcia/nagrania pokazujące szeroki przekrój dzieci – chłopców i dziewczęta, dzieci w różnym wieku, o różnych uzdolnieniach, stopniu sprawności i reprezentujące różne grupy etniczne.
2. Zgoda rodziców/opiekunów prawnych na wykorzystanie wizerunku ich dziecka jest tylko wtedy wiążąca, jeśli dzieci i rodzice/opiekunowie prawni zostali poinformowani o sposobie wykorzystania zdjęć/nagrań i ryzyku wiążącym się z publikacją wizerunku

### II. Dbamy o bezpieczeństwo wizerunków dzieci poprzez:

1. Pisemną zgodę rodziców/opiekunów prawnych na robienie i publikację zdjęć/nagrań.
2. Udzielenie wyjaśnień, do czego wykorzystamy zdjęcia/nagrania i w jakim kontekście, jak będziemy przechowywać te dane i jakie potencjalne ryzyko wiąże się z publikacją zdjęć/ nagrań online.
3. Unikanie podpisywania zdjęć/nagrań informacjami identyfikującymi dziecko z imienia i nazwiska. Jeśli konieczne jest podpisanie dziecka używamy tylko imienia.
4. Rezygnację z ujawniania jakichkolwiek informacji wrażliwych o dziecku dotyczących m.in. stanu zdrowia, sytuacji materialnej, sytuacji prawnej i powiązanych z wizerunkiem dziecka (np. w przypadku zbiórek indywidualnych organizowanych przez naszą placówkę).
5. Zmniejszenie ryzyka kopiowania i nieostrożnego wykorzystania zdjęć/nagrań dzieci poprzez przyjęcie zasady, że wszystkie dzieci znajdujące się na zdjęciu/naganiu muszą być ubrane, a sytuacja zdjęcia/nagrania nie jest dla dziecka poniżająca, ośmieszająca ani nie ukazuje go w negatywnym kontekście,
6. Przyjęcie zasady, że wszystkie podejrzenia i problemy dotyczące niewłaściwego rozpowszechniania wizerunków dzieci należy rejestrować i zgłaszać dyrekcji, podobnie jak inne niepokojące sygnały dotyczące zagrożenia bezpieczeństwa dzieci.
7. Przedszkole, uznając prawo dziecka do prywatności i ochrony dóbr osobistych, zapewnia ochronę wizerunku dziecka.
8. W celu realizacji materiału medialnego można udostępnić mediom wybrane pomieszczenia placówki. Decyzję w sprawie udostępnienia pomieszczenia podejmuje dyrektor.
9. Dyrektor placówki, podejmując decyzję, o której mowa w punkcie poprzedzającym, poleca nauczycielowi przygotować wybrane pomieszczenie przedszkola w celu realizacji materiału medialnego w taki sposób, by uniemożliwić filmowanie przebywających na terenie przedszkola dzieci.
10. Pracownikowi przedszkola nie wolno umożliwiać przedstawicielom mediów utrwalania wizerunku dziecka (filmowanie, fotografowanie, nagrywanie głosu dziecka) na terenie placówki bez wyraźnej zgody (pisemnej) opiekuna dziecka.

11. Utrwalanie wizerunku i wypowiedzi dziecka przez pracowników przedszkola podczas zajęć wychowania przedszkolnego oraz rozpowszechnianie wizerunku i wypowiedzi dziecka na stronie internetowej przedszkola, na tablicach, materiałach promocyjnych wymaga złożenia przez opiekuna pisemnej zgody. Treść zgody będzie przedstawiona rodzicom na pierwszym zebraniu organizacyjnym do zapoznania się i podpisania.
12. Jeżeli wizerunek dziecka stanowi jedynie szczegół całości, takiej jak zgromadzenie, krajobraz, publiczna impreza, zgoda na utrwalanie wizerunku dziecka nie jest wymagana.
13. Rodzice/opiekunowie dzieci podpisują oświadczenie, że nie będą upubliczniać zdjęć, filmów nagranych na terenie przedszkola z udziałem dzieci, pracowników placówki oraz pozostałych opiekunów.
14. Jeśli rejestracja wydarzenia zostanie zlecona osobie zewnętrznej (wynajętemu fotografowi lub kamerzyście) zadbamy o bezpieczeństwo dzieci poprzez:
  - a. zobowiązanie osoby/firmy rejestrującej wydarzenie do przestrzegania niniejszych wytycznych oraz do noszenia identyfikatora w czasie trwania wydarzenia,
  - b. niedopuszczenie do sytuacji, w której osoba/firma rejestrująca będzie przebywała z dziećmi bez nadzoru pracownika naszej placówki,
  - c. poinformowanie rodziców/opiekunów prawnych oraz dzieci, że osoba/firma rejestrująca wydarzenie będzie obecna podczas wydarzenia i upewnienie się, że rodzice/opiekunowie prawni udzielili pisemnej zgody na rejestrowanie wizerunku ich dzieci.
15. Jeśli rodzice lub opiekunowie prawni nie wyrazili zgody na utrwalenie wizerunku dziecka, będziemy respektować ich decyzję. Z wyprzedzeniem ustalimy z rodzicami/opiekunami prawnymi i dziećmi, w jaki sposób osoba rejestrująca wydarzenie będzie mogła zidentyfikować dziecko, aby nie utrwaląc jego wizerunku na zdjęciach indywidualnych i grupowych. Rozwiązanie, jakie przyjmiemy, nie będzie wykluczające dla dziecka, którego wizerunek nie powinien być rejestrowany.

### III. Zasady ochrony danych osobowych dziecka:

1. Dane osobowe dziecka podlegają ochronie na zasadach określonych w przepisach o ochronie danych osobowych.
2. Pracownik przedszkola ma obowiązek chronienia danych osobowych, które przetwarza na zasadach określonych w polityce bezpieczeństwa przetwarzania danych osobowych obowiązującej w przedszkolu.
3. Dane osobowe dziecka są udostępniane wyłącznie osobom i podmiotom, którym udzielono upoważnienia do przetwarzania danych osobowych.
4. Pracownik przedszkola jest uprawniony do przetwarzania danych osobowych dziecka i udostępniania tych danych w ramach pracy w zespole interdyscyplinarnym albo grupie roboczej zespołu interdyscyplinarnego
5. Pracownik przedszkola nie udostępnia przedstawicielom mediów informacji o dziecku ani jego opiekunach.
6. Pracownik przedszkola nie może udzielać informacji dotyczących sprawy dziecka lub jego opiekunów mediom, nawet wówczas gdy jest przeświadczony, że jego wypowiedź nie jest w żaden sposób utrwalana.
7. Pracownik przedszkola może wykorzystać informacje o dziecku w celach szkoleniowych lub edukacyjnych wyłącznie z zachowaniem anonimowości dziecka oraz w sposób uniemożliwiający identyfikację dziecka.

**NOTATKA SŁUŻBOWA**

Data: .....

Imię i nazwisko osoby sporządzającej notatkę: .....

Przebieg zdarzenia:

.....  
.....  
.....  
.....  
.....  
.....  
.....

Osoby powiadomione o sytuacji:

.....  
.....  
.....  
.....  
.....  
.....  
.....

Podjęte działania:

.....  
.....  
.....  
.....  
.....  
.....

Podpis osoby sporządzającej notatkę:

.....

.....  
miejsowość, data

**Sąd Rejonowy**

**W** .....

**Wydział Rodzinny i Nieletnich**

.....  
(adres i pieczęć instytucji zgłaszającej / przedszkola  
oraz dane i adres osoby zgłaszającej)

**Wniosek o wgląd w sytuację dziecka**

Wnoszę o wgląd w sytuację małoletniej/go .....

(imię i nazwisko dziecka)

Zamieszkałej/go w.....przy ul. ....

**Uzasadnienie**

W uzasadnieniu należy podać:

- Dane dotyczące rodziców / opiekunów dziecka,
- Informację na temat sytuacji, w skutek której składa się wniosek, w tym informację dotyczące osób, które były świadkami zdarzeń,
- Oczekiwania względem sądu, np. ograniczenie władzy rodzicielskiej, zastosowanie środka zapobiegawczego w formie wyznaczenia kuratora sądowego dla rodziny itp.)

Przykład uzasadnienia:

.....uczęszcza do Przedszkola nr ... w ..... od września 20...

Od początku edukacji przedszkolnej dziecko sprawiało kłopoty wychowawcze przejawiające się w szczególności w agresywnych zachowaniach wobec innych dzieci oraz pracowników przedszkola. Na podstawie obserwacji wychowawcy oraz psychologa przedszkolnego stwierdzono, że prawdopodobna przyczyna zachowań agresywnych są błędy wychowawcze i sytuacja rodzinna dziecka. Rodzice dziecka p. .... i..... zgłosili się na zaproponowane spotkanie z wychowawcą, ale kategorycznie zaprzeczyli sugestiom o niewłaściwych metodach wychowawczych. Rodzice w ciągu całego roku

nie wyrazili zgody na spotkanie z psychologiem ani też na żadną formę współdziałania w rozwiązaniu problemu. Rodzice nie przyjmują do wiadomości, że zachowania dziecka nie są prawidłowe. Oboje rodzice mają wykształcenie wyższe, wysoka pozycje zawodowa i bardzo dobre warunki finansowe.

Wychowawczyni wystąpiła w dniu .....do dyrektora przedszkola o objecie dziecka pomocą psychologiczno-pedagogiczna. Dyrektor powołał zespół, który zaplanował i koordynuje udzielanie pomocy psychologiczno-pedagogicznej dziecku. Zespół założył i prowadzi kartę indywidualnych potrzeb dziecka oraz opracował plan działań wspierających. Dyrektor poinformował na piśmie rodziców o ustalonych dla dziecka formach, sposobach i okresie udzielania pomocy psychologiczno-pedagogicznej.

Podjęte działania nie przyniosły zadowalających efektów. Równocześnie do dyrektora wpłynęło 20 skarg od rodziców dzieci uczęszczających do tej samej grupy na agresywne zachowania..... domagających się usunięcia ..... Z grupy. Rodzice ..... konsekwentnie odmawiają współdziałania. Wobec braku spójnych oddziaływań wychowawczych przedszkola i środowiska rodzinnego pogłębia się niedostosowanie społeczne ..... W ocenie rady pedagogicznej rodzina ..... Przejawia cechy rodziny dysfunkcyjnej, niewydolnej wychowawczo.

Mając na uwadze powyższe, wnoszę o podjęcie stosownych działań prawnych w celu zabezpieczenia właściwych warunków wychowania i opieki małoletniego.

.....

(imię i nazwisko osoby składającej wniosek

Np. dyrektora przedszkola)

Załączniki:

1. Kopia dokumentacji psychologa przedszkolnego
2. Kopia karty indywidualnych potrzeb dziecka
3. Kopia notatek służbowych ze spotkań z rodzicami
4. Kopie skarg rodziców



.....  
(miejsowość, data).....  
.....  
nazwa i adres podmiotu, w którym  
jest zatrudniona osoba wypełniająca  
formularz „Niebieska Karta – A”**„NIEBIESKA KARTA – A”****W związku z powzięciem uzasadnionego podejrzenia stosowania przemocy domowej lub w wyniku zgłoszenia przez świadka przemocy domowej ustala się, co następuje:****I. DANE OSOBY/OSÓB DOZNAJĄCYCH PRZEMOCY DOMOWEJ**

Dane	Osoba 1 doznająca przemocy domowej	Osoba 2 doznająca przemocy domowej	Osoba 3 doznająca przemocy domowej
Małoletni (Tak/Nie) <sup>1)</sup>			
Imię i nazwisko			
Imiona rodziców			
Wiek			
PESEL <sup>2)</sup>			
Nazwa i adres miejsca pracy/ nazwa i adres placówki oświatowej, do której uczęszcza małoletni			
<i>Adres miejsca zamieszkania:</i>			
Kod pocztowy			
Miejscowość			
Gmina			
Województwo			
Ulica			
Nr domu/nr lokalu			
Telefon lub adres e-mail			
<i>Adres miejsca pobytu (jeżeli jest inny niż adres miejsca zamieszkania):</i>			
Kod pocztowy			
Miejscowość			
Gmina			
Województwo			
Ulica			
Nr domu/nr lokalu			
<i>Stosunek pokrewieństwa, powinowactwa lub rodzaj relacji z osobą stosującą przemoc domową: (np. żona, była żona, partner, były partner, córka, pasierb, matka, teść)<sup>1)</sup></i>			

1.

Uwaga! W przypadku większej niż 3 liczby osób doznających przemocy dołącz kolejną kartę zawierającą Tabelę I

II. LICZBA MAŁOLETNIICH W ŚRODOWISKU DOMOWYM, W KTÓRYM PODEJRZEWA SIĘ STOSOWANIE PRZEMOCY DOMOWEJ .....

III. DANE OSOBY/OSÓB STOSUJĄCYCH PRZEMOC DOMOWĄ

Dane	Osoba 1 stosująca przemoc domową	Osoba 2 stosująca przemoc domową
Imię i nazwisko		
Imiona rodziców		
Wiek		
PESEL <sup>2)</sup>		
<i>Adres miejsca zamieszkania:</i>		
Kod pocztowy		
Miejscowość		
Gmina		
Województwo		
Ulica		
Nr domu/nr lokalu		
Telefon lub adres e-mail		
<i>Adres miejsca pobytu (jeżeli jest inny niż adres miejsca zamieszkania):</i>		
Kod pocztowy		
Miejscowość		
Gmina		
Województwo		
Ulica		
Nr domu/nr lokalu		
Sytuacja zawodowa, w tym nazwa i adres miejsca pracy		
<i>Stosunek pokrewieństwa, powinowactwa lub rodzaj relacji z osobą doznającą przemocy domowej: (np. żona, była żona, partner, były partner, córka, pasierb, matka, teść)<sup>1)</sup></i>		

IV. CZY OSOBA STOSUJĄCA PRZEMOC DOMOWĄ ZACHOWYWAŁA SIĘ W NASTĘPUJĄCY SPOSÓB (zaznacz w odpowiednim miejscu znak X):

Osoby/formy przemocy domowej	Osoba 1 stosująca przemoc			Osoba 2 stosująca przemoc		
	wobec Osoby 1 doznającej przemocy	wobec Osoby 2 doznającej przemocy	wobec Osoby 3 doznającej przemocy	wobec Osoby 1 doznającej przemocy	wobec Osoby 2 doznającej przemocy	wobec Osoby 3 doznającej przemocy
Przemoc fizyczna <sup>3)</sup> <i>bicie, szarpanie, kopanie, duszenie, popychanie, obezwładnianie i inne (wymień jakie)</i>						
Przemoc psychiczna <sup>3)</sup> <i>izolowanie, wyzywanie, ośmieszanie, grożenie, krytykowanie, poniżanie i inne (wymień jakie)</i>						
Przemoc seksualna <sup>3)</sup> <i>zmuszanie do obcowania płciowego, innych czynności seksualnych i inne (wymień jakie)</i>						
Przemoc ekonomiczna <sup>3)</sup> <i>niełożenie na utrzymanie osób, wobec których istnieje taki obowiązek,</i>						

niezaspokajanie potrzeb materialnych, niszczenie rzeczy osobistych, demolowanie mieszkania, wynoszenie sprzętów domowych oraz ich sprzedawanie i inne (wymień jakie)						
Przemoc za pomocą środków komunikacji elektronicznej <sup>3)</sup> wyzywanie, straszenie, poniżanie osoby w Internecie lub przy użyciu telefonu, robienie jej zdjęcia lub rejestrowanie filmów bez jej zgody, publikowanie w Internecie lub rozsyłanie telefonem zdjęć, filmów lub tekstów, które ją obrażają lub ośmieszają, i inne (wymień jakie)						
Inne <sup>3)</sup> zaniedbanie, niezaspokojenie podstawowych potrzeb biologicznych, psychicznych i innych, niszczenie rzeczy osobistych, demolowanie mieszkania, wynoszenie sprzętów domowych i ich sprzedawanie, pozostawianie bez opieki osoby, która z powodu choroby, niepełnosprawności lub wieku nie może samodzielnie zaspokoić swoich potrzeb, zmuszanie do picia alkoholu, zmuszanie do zażywania środków odurzających, substancji psychotropowych lub leków i inne (wymień jakie)						

V. CZY OSOBA DOZNAJĄCA PRZEMOCY DOMOWEJ ODNIOŚŁA USZKODZENIA CIAŁA? (TAK/NIE)<sup>1)</sup>

Osoba 1 doznająca przemocy	Osoba 2 doznająca przemocy	Osoba 3 doznająca przemocy

Uwaga! W przypadku większej niż 3 liczby osób doznających przemocy dołącz kolejną kartę zawierającą Tabelę V

VI. CZY W ŚRODOWISKU DOMOWYM BYŁA W PRZESZŁOŚCI REALIZOWANA PROCEDURA „NIEBIESKIE KARTY”?

tak (kiedy? .....gdzie? .....)

nie       nie ustalono

VII. CZY W ŚRODOWISKU DOMOWYM AKTUALNIE JEST REALIZOWANA PROCEDURA „NIEBIESKIE KARTY”?

tak       nie       nie ustalono

VIII. CZY OSOBA STOSUJĄCA PRZEMOC DOMOWĄ POSIADA BROŃ PALNĄ?

tak       nie       nie ustalono

IX. CZY OSOBA DOZNAJĄCA PRZEMOCY DOMOWEJ CZUJE SIĘ BEZPIECZNIE? (TAK/NIE)<sup>1)</sup>

Osoba 1 doznająca przemocy	Osoba 2 doznająca przemocy	Osoba 3 doznająca przemocy

Uwaga! W przypadku większej niż 3 liczby osób doznających przemocy dołącz kolejną kartę zawierającą Tabelę IX

X. ŚWIADKOWIE STOSOWANIA PRZEMOCY DOMOWEJ

ustalono - wypełnij tabelę       nie ustalono

Dane	Świadek 1	Świadek 2	Świadek 3
Imię i nazwisko			
Wiek			
<i>Adres miejsca zamieszkania:</i>			
Kod pocztowy			
Miejscowość			
Gmina			

Województwo			
Ulica			
Nr domu/nr lokalu			
Telefon lub adres e-mail			
<i>Stosunek świadka do osób, wobec których są podejmowane działania w ramach procedury „Niebieskie Karty” (np. członek rodziny, osoba obca)<sup>1)</sup></i>			

XI. DZIAŁANIA INTERWENCYJNE PODJĘTE WOBEC OSOBY STOSUJĄCEJ PRZEMOC DOMOWĄ (zaznacz w odpowiednim miejscu znak X):

Działanie		Osoba 1 stosująca przemoc	Osoba 2 stosująca przemoc
Badanie na zawartość alkoholu (wynik)			
Doprowadzenie do wytrzeźwienia			
Doprowadzenie do policyjnego pomieszczenia dla osób zatrzymanych	na podstawie art. 15a ustawy z dnia 6 kwietnia 1990 r. o Policji (Dz. U. z 2023 r. poz. 171, z późn. zm.)		
	na podstawie art. 244 ustawy z dnia 6 czerwca 1997 r. - Kodeks postępowania karnego (Dz. U. z 2022 r. poz. 1375, z późn. zm.)		
Zatrzymanie w izbie zatrzymań jednostki organizacyjnej Żandarmerii Wojskowej			
Powiadomienie organów ścigania			
Wydanie nakazu natychmiastowego opuszczenia wspólnie zajmowanego mieszkania i jego bezpośredniego otoczenia			
Wydanie zakazu zbliżania się do wspólnie zajmowanego mieszkania i jego bezpośredniego otoczenia			
Zakaz zbliżania się osoby stosującej przemoc domową do osoby dotkniętej taką przemocą na określonej w metrach odległość			
Zakaz kontaktowania się z osobą dotkniętą przemocą domową			
Zakaz wstępu i przebywania osoby stosującej przemoc na terenie szkoły, placówki oświatowej, opiekuńczej i artystycznej, do których uczęszcza osoba dotknięta przemocą domową			
Zakaz wstępu i przebywania osoby stosującej przemoc w miejscach pracy osoby doznającej przemocy domowej			
Zawiadomienie komórki organizacyjnej Policji, właściwej w sprawach wydawania pozwolenia na broń, o wszczęciu procedury „Niebieskie Karty”			
Odebranie broni palnej, amunicji oraz dokumentów potwierdzających legalność posiadania broni			
Poinformowanie o prawnych konsekwencjach stosowania przemocy domowej			
Inne (wymień jakie?)			

XII. DZIAŁANIA INTERWENCYJNE PODJĘTE WOBEC OSOBY DOZNAJĄCEJ PRZEMOCY DOMOWEJ (zaznacz w odpowiednim miejscu znak X):

Działanie	Osoba 1 doznająca przemocy	Osoba 2 doznająca przemocy	Osoba 3 doznająca przemocy
Udzielono pomocy ambulatoryjnej			
Przyjęto na leczenie szpitalne			
Wydano zaświadczenie o przyczynach i rodzaju uszkodzeń ciała			
Zapewniono schronienie w placówce całodobowej			
Zabezpieczono małoletniego w sytuacji zagrożenia zdrowia lub życia			

Powiadomiono sąd rodzinny o sytuacji małoletniego			
Przekazanie formularza „Niebieska Karta – B”			
Inne (wymień jakie?)			

XIII. DODATKOWE INFORMACJE

.....

.....

.....

.....

.....

.....

XIV. WSZCZĘCIE PROCEDURY „NIEBIESKIE KARTY” NASTĄPIŁO PRZEZ  
(zaznacz w odpowiednim miejscu znak X):

Pracownika socjalnego jednostki organizacyjnej pomocy społecznej	
Funkcjonariusza Policji	
Żołnierza Żandarmerii Wojskowej	
Pracownika socjalnego specjalistycznego ośrodka wsparcia dla osób doznających przemocy domowej	
Asystenta rodziny	
Nauczyciela	
Osobę wykonującą zawód medyczny, w tym lekarza, pielęgniarkę, położną lub ratownika medycznego	
Przedstawiciela gminnej komisji rozwiązywania problemów alkoholowych	
Pedagoga, psychologa lub terapeutę, będących przedstawicielami podmiotów, o których mowa w art. 9a ust. 3 ustawy z dnia 29 lipca 2005 r. o przeciwdziałaniu przemocy domowej	

.....  
imię i nazwisko oraz czytelny podpis osoby wypełniającej  
formularz „Niebieska Karta – A”

.....  
(data wpływu formularza, podpis członka Zespołu Interdyscyplinarnego)

<sup>1)</sup> wpisać właściwe

<sup>2)</sup> numer PESEL wpisuje się, o ile danej osobie numer taki został nadany. W przypadku braku numeru PESEL jest konieczne podanie innych danych identyfikujących osobę

<sup>3)</sup> podkreślić rodzaje zachowań

## „NIEBIESKA KARTA – B”

### INFORMACJA DLA OSÓB DOZNAJĄCYCH PRZEMOCY DOMOWEJ

#### Co to jest procedura „Niebieskie Karty”?

Są to różne działania podejmowane w sytuacji podejrzenia lub stwierdzenia stosowania przemocy domowej na podstawie przepisów ustawy o przeciwdziałaniu przemocy domowej. Celem procedury „Niebieskie Karty” jest zatrzymanie przemocy domowej i udzielenie pomocy i wsparcia Tobie i Twoim najbliższym. Na skutek wszczęcia procedury „Niebieskie Karty” informacja dotycząca Twojej sytuacji zostanie przekazana do grupy diagnostyczno-pomocowej. Więcej informacji na temat dalszych działań uzyskasz podczas spotkania z członkami tej grupy, na które zostaniesz zaproszona/(y). W trakcie procedury członkowie grupy będą kontaktować się także z osobą, która przemoc stosuje.

#### Co to jest przemoc domowa?

Przemoc domowa to jednorazowe albo powtarzające się umyślne działanie lub zaniechanie, wykorzystujące przewagę fizyczną, psychiczną lub ekonomiczną, naruszające prawa lub dobra osobiste osoby doznającej przemocy domowej, w szczególności:

- a) narażające tę osobę na niebezpieczeństwo utraty życia, zdrowia lub mienia,
- b) naruszające jej godność, nietykalność cielesną lub wolność, w tym seksualną,
- c) powodujące szkody na jej zdrowiu fizycznym lub psychicznym, wywołujące u tej osoby cierpienia lub krzywdę,
- d) ograniczające lub pozbawiające tę osobę dostępu do środków finansowych lub możliwości podjęcia pracy lub uzyskania samodzielności finansowej,
- e) istotnie naruszające prywatność tej osoby lub wzbudzające u niej poczucie zagrożenia, poniżenia lub udręczenia, w tym podejmowane za pomocą środków komunikacji elektronicznej.

#### Kto może być osobą doznającą przemocy domowej?

- a) małżonek, także w przypadku gdy małżeństwo ustało lub zostało unieważnione, oraz jego wstępni (np. rodzice, dziadkowie, pradiadkowie), zstępni (np. dzieci, wnuki, prawnuki), rodzeństwo i ich małżonkowie,
- b) wstępni i zstępni oraz ich małżonkowie,
- c) rodzeństwo oraz ich wstępni, zstępni i ich małżonkowie,
- d) osoba pozostająca w stosunku przysposobienia i jej małżonek oraz ich wstępni, zstępni, rodzeństwo i ich małżonkowie,
- e) osoba pozostająca obecnie lub w przeszłości we wspólnym pożyciu oraz jej wstępni, zstępni, rodzeństwo i ich małżonkowie,
- f) osoba wspólnie zamieszkująca i gospodarująca oraz jej wstępni, zstępni, rodzeństwo i ich małżonkowie,
- g) osoba pozostająca obecnie lub w przeszłości w trwałej relacji uczuciowej lub fizycznej niezależnie od wspólnego zamieszkiwania i gospodarowania,
- h) małoletni.

#### Najczęstsze formy przemocy domowej:

**Przemoc fizyczna:** bicie, szarpanie, kopanie, duszenie, popychanie, obezwładnianie i inne.

**Przemoc psychiczna:** izolowanie, wyzywanie, ośmieszanie, grożenie, krytykowanie, poniżanie i inne.

**Przemoc seksualna:** zmuszanie do obcowania płciowego, innych czynności seksualnych i inne.

**Przemoc ekonomiczna:** nielożenie na utrzymanie osób, wobec których istnieje taki obowiązek, niezaspokajanie potrzeb materialnych, niszczenie rzeczy osobistych, demolowanie mieszkania, wynoszenie sprzętów domowych i ich sprzedawanie i inne.

**Przemoc za pomocą środków komunikacji elektronicznej:** wyzywanie, straszenie, poniżanie osoby w Internecie lub przy użyciu telefonu, robienie jej zdjęcia lub rejestrowanie filmów bez jej zgody, publikowanie w Internecie lub rozsyłanie telefonem zdjęć, filmów lub tekstów, które ją obrażają lub ośmieszają i inne.

**Inny rodzaj zachowań:** zaniedbanie, niezaspokojenie podstawowych potrzeb biologicznych, psychicznych i innych, niszczenie rzeczy osobistych, demolowanie mieszkania, wynoszenie sprzętów domowych i ich sprzedawanie, pozostawianie bez opieki osoby, która z powodu choroby, niepełnosprawności lub wieku nie może samodzielnie zaspokoić swoich potrzeb, zmuszanie do picia alkoholu, zmuszanie do zażywania środków odurzających, substancji psychotropowych lub leków i inne.

## WAŻNE

**Prawo zabrania stosowania przemocy i krzywdzenia swoich bliskich. Jeżeli Ty lub ktoś z Twoich bliskich jest osobą doznającą przemocy domowej, nie wstydź się prosić o pomoc. Wezwij Policję, dzwoniąc na numer alarmowy 112. Prawo stoi po Twojej stronie!**

**Masz prawo do złożenia zawiadomienia o popełnieniu przestępstwa z użyciem przemocy domowej do Prokuratury, Policji lub Żandarmerii Wojskowej.**

**Możesz także zwrócić się po pomoc do podmiotów i organizacji realizujących działania na rzecz przeciwdziałania przemocy domowej.**

**Pomogą Ci:**

- **Ośrodki pomocy społecznej** – w sprawach socjalnych, bytowych i prawnych.
- **Powiatowe centra pomocy rodzinie** – w zakresie prawnym, socjalnym, terapeutycznym lub udzielą informacji na temat instytucji lokalnie działających w tym zakresie w Twojej miejscowości.
- **Ośrodki interwencji kryzysowej i Ośrodki wsparcia** – zapewniając schronienie Tobie i Twoim bliskim, gdy doznajesz przemocy domowej, udzielą Ci pomocy i wsparcia w przezwyciężeniu sytuacji kryzysowej, a także opracują plan pomocy.
- **Specjalistyczne ośrodki wsparcia dla osób doznających przemocy domowej** – zapewniając bezpłatne całodobowe schronienie Tobie i Twoim bliskim, gdy doznajesz przemocy domowej, oraz udzielą Ci kompleksowej, specjalistycznej pomocy w zakresie interwencyjnym, terapeutyczno-wspomagającym oraz potrzeb bytowych.
- **Okręgowe ośrodki i lokalne punkty działające w ramach Sieci Pomocy Pokrzywdzonym Przemocą** – zapewniając profesjonalną, kompleksową i bezpłatną pomoc prawną, psychologiczną, psychoterapeutyczną i materialną.
- **Sądy opiekuńcze** – w sprawach opiekuńczych i alimentacyjnych.
- **Placówki ochrony zdrowia** – np. uzyskać zaświadczenie lekarskie o doznanych obrażeniach.
- **Komisje rozwiązywania problemów alkoholowych** – podejmując działania wobec osoby nadużywającej alkoholu.
- **Punkty nieodpłatnej pomocy prawnej** – w zakresie uzyskania pomocy prawnej.

**Wykaz placówek funkcjonujących na Twoim terenie, udzielających pomocy i wsparcia osobom doznającym przemocy domowej**

Uwaga: (dane wprowadza zespół interdyscyplinarny):

Lp.	Nazwa instytucji/organizacji	Adres instytucji/organizacji	Telefon	Adres e-mail

**Możesz zadzwonić do:**

- **Ogólnopolskiego Pogotowia dla Ofiar Przemocy w Rodzinie „Niebieska Linia” tel. 800 12 00 02** (linia całodobowa i bezpłatna), w poniedziałki w godz. 18<sup>00</sup>–22<sup>00</sup> można rozmawiać z konsultantem w języku angielskim, a we wtorki w godz. 18<sup>00</sup>–22<sup>00</sup> w języku rosyjskim. **Dyżur prawny tel. (22) 666 28 50** (linia płatna, czynna w poniedziałek i wtorek w godzinach 17<sup>00</sup>–21<sup>00</sup>) oraz **tel. 800 12 00 02** (linia bezpłatna, czynna w środę w godzinach 18<sup>00</sup>–22<sup>00</sup>). **Poradnia e-mailowa:** niebieskalinia@niebieskalinia.info. Członkowie rodzin z problemem przemocy i problemem alkoholowym mogą skonsultować się także przez **SKYPE: pogotowie.niebieska.linia** ze specjalistą z zakresu przeciwdziałania przemocy w rodzinie – konsultanci posługują się językiem migowym.
- **Ogólnokrajowej Linii Pomocy Pokrzywdzonym tel. +48 222 309 900** przez całą dobę można anonimowo uzyskać informacje o możliwości uzyskania pomocy, szybką poradę psychologiczną i prawną, a także umówić się na spotkanie ze specjalistami w dowolnym miejscu na terenie Polski. Możliwe są konsultacje w językach obcych oraz w języku migowym.
- **Policijny telefon zaufania dla osób doznających przemocy domowej nr 800 120 226** (linia bezpłatna przy połączeniu z telefonów stacjonarnych, czynna codziennie w godzinach od 9<sup>30</sup> do 15<sup>30</sup>, od godz. 15<sup>30</sup> do 9<sup>30</sup> włączony jest automat).

**KARTA INTERWENCJI**

1. Imię i nazwisko dziecka		
2. Przyczyna interwencji (forma krzywdzenia)		
3. Osoba zawiadamiająca o podejrzeniu krzywdzenia		
4. Opis działań podjętych przez pedagoga/psychologa	Data	Działanie
5. Spotkania z opiekunami dziecka	Data	Opis spotkania
6. Forma podjętej interwencji (zakreślić właściwe)	<ul style="list-style-type: none"> <li>• zawiadomienie o podejrzeniu popełnienia przestępstwa,</li> <li>• wniosek o wgląd w sytuację dziecka/rodziny,</li> <li>• inny rodzaj interwencji. Jaki?</li> </ul>	
7. Dane dotyczące interwencji (nazwa organu, do którego zgłoszono interwencję) i data interwencji		
1. Wyniki interwencji:  działania organów wymiaru sprawiedliwości, jeśli placówka uzyskała informacje o wynikach/ działania placówki/działania rodziców	Data	Działanie



## MONITORING STANDARDÓW – ANKIETA

	Tak	Nie
1. Czy znasz standardy ochrony dzieci przed krzywdzeniem obowiązujące w placówce, w której pracujesz?		
2. Czy znasz treść dokumentu <i>Standardy Ochrony Małoletnich</i> ?		
3. Czy potrafisz rozpoznawać symptomy krzywdzenia dzieci?		
4. Czy wiesz, jak reagować na symptomy krzywdzenia dzieci?		
5. Czy zdarzyło Ci się zaobserwować naruszenie zasad zawartych w <i>Standardach Ochrony Małoletnich</i> przez innego pracownika?		
5a. Jeśli tak – jakie zasady zostały naruszone? (odpowiedź opisowa)		
5b. Czy podjąłeś/aś jakieś działania: jeśli tak – jakie, jeśli nie – dlaczego? (odpowiedź opisowa)		
6. Czy masz jakieś uwagi/poprawki/sugestie dotyczące <i>Standardów Ochrony Małoletnich</i> ? (odpowiedź opisowa)		

## JAKIE SĄ FAKTY I MITY NA TEMAT PRZEMOCY?

MITY	FAKTY
Przemoc to sprawa prywatna - nie powinniśmy się wtrącać.	Każdy kto widzi przemoc powinien reagować.
Przemoc jest tylko wtedy gdy zostawia ślady na ciele ofiary.	Istnieje kilka rodzajów przemocy w tym psychiczna, która nie zostawia śladów na ciele.
Osoby stosujące przemoc są porywcze i agresywne.	Osoby stosujące przemoc są często kulturalne i uprzejme.
Przemoc dotyka rodziny z problemem np. alkoholizmem	Przemoc dotyka wszystkich, bez względu na status społeczny.

## JEŚLI PROBLEM PRZEMOCY DOTYCZY CIEBIE

**Nie bój się szukać pomocy!**

- **Porozmawiaj z kimś komu ufasz.**
- **Jeśli w danym momencie czujesz się zagrożony/a - wezwij Policję (997 lub 112). Przemoc domowa jest przestępstwem!**
- **Nie usprawiedliwiaj przemocy - nikt nie ma prawa Cię krzywdzić!**
- **Pamiętaj, już dziś możesz przerwać swoje cierpienie i uzyskać pomoc!**

**Miejski Ośrodek Pomocy Rodzinie w Kielcach**  
Studzienne 2, 25-544 Kielce  
**+48 41 331 25 24**

**Ogólnopolski Telefon Dla Ofiar Przemocy w Rodzinie „Niebieska Linia”**  
**800 120 002**

**Telefon Zaufania Dla Dzieci i Młodzieży**  
**116 111**

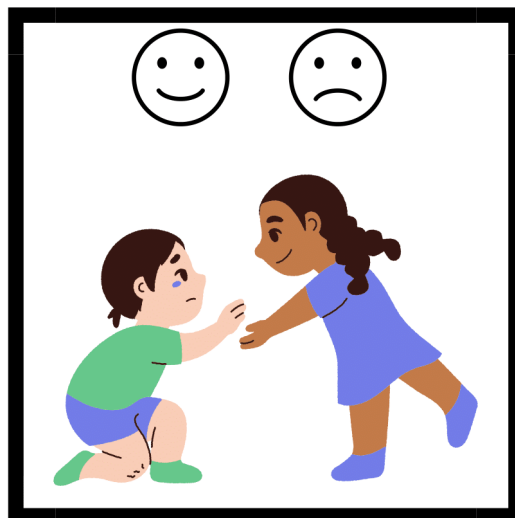
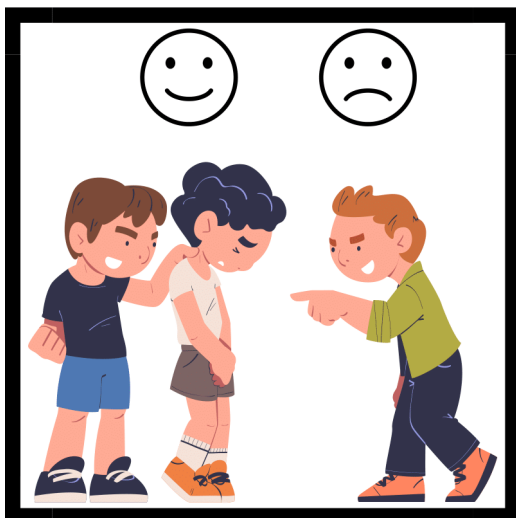
**Telefon Zaufania Rzecznika Praw Dziecka**  
**800 12 12 12**



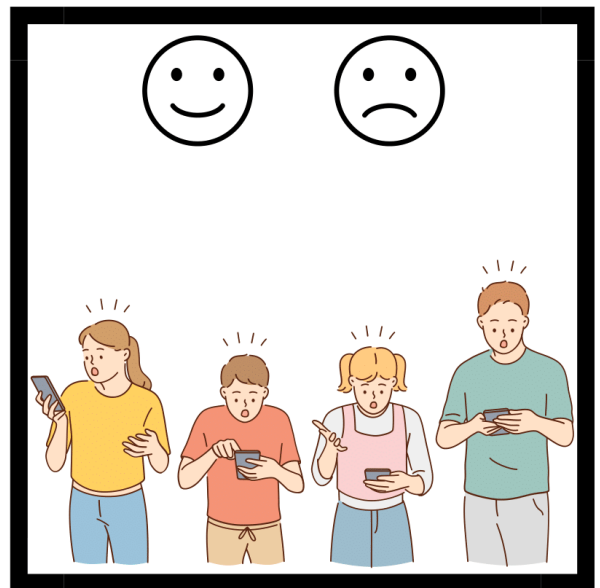
**Nie bądź obojętny!**

**REAGUJ NA PRZEMOC DOMOWĄ!**

Załącznik nr 12 – Standardy Ochrony Małoletnich – wersja dostosowana do wieku małoletnich











Załącznik nr 13 - Dane kontaktowe do lokalnych służb pomocowych i interwencyjnych

Instytucja	Dane teleadresowe
<b>Ogólnoeuropejski numer alarmowy</b>	<b>112</b>
Policja	997
Straż Pożarna	998
Pogotowie Ratunkowe	999
Telefon Zaufania dla dzieci i młodzieży	116 111
Miejski Ośrodek Pomocy Rodzinie w Kielcach Rejon Opiekuńczy „Śródmieście”	Siedziba: ul. Generała Tadeusza Kościuszki 25 Tel.: 41 368 07 71 Email: srodmiescie@mopr.kielce.pl
Komisariat Policji III ul. Paderewskiego 13, 25 - 017 Kielce nr pokoju 11  mł. asp. Rafał Stachera rejon służbowy nr 29	telefony: sekretariat - 47 801 32 00 dyżurny - 47 802 32 10 fax: 47 802 32 05 dzielnicowi - 47 802 32 44 Telefon komórkowy 734 - 499 - 245 e-mail dzielnicowy.kielce29@ki.policja.gov.pl
Sąd Rejonowy w Kielcach Sekretariat III Wydziału Rodzinnego i Nieletnich: pok. nr 219	ul. Warszawska 44, 25-312 Kielce Sąd Rejonowy w Kielcach Tel. <b>(41) 34-95-631</b> Fax: <b>(41) 34-95-638</b> adres e-mail: rodzinny3@kielce.sr.gov.pl  Informację telefoniczną można uzyskać poprzez Telefoniczne Biuro Obsługi Interesanta – <b>12 286 32 83</b> (dla telefonów stacjonarnych i komórkowych).



## Lista jednostek nieodpłatnego poradnictwa, dostępnego dla mieszkańców Kielc

Tematyka poradnictwa	L p.	Nazwa jednostki poradnictwa	Zakres poradnictwa	Adres jednostki poradnictwa	Dane kontaktowe jednostki poradnictwa (numer telefonu, adres strony internetowej, e-mail)	Dni i godziny działalności jednostki poradnictwa	Kryteria dostępu do usługi oferowanej przez jednostkę poradnictwa	Sposób dokonywania zgłoszeń po poradę
	1.	<b>Dział ds. Doradztwa Metodycznego i Sprawozdawczości Miejski Ośrodek Pomocy Rodzinie w Kielcach</b>	<ul style="list-style-type: none"> <li>- poradnictwo rodzinne w formie konsultacji indywidualnych i grupowych dla osób i rodzin, w szczególności dla odbiorców Programu Oddłużeniowego</li> <li>- poradnictwo w formie indywidualnych konsultacji dla osób i rodzin, w szczególności dla odbiorców Programu Oddłużeniowego</li> </ul>	25-363 Kielce, ul. Wesoła 51, V piętro	tel.: 41 340 72 74 koszt połączenia zgodnie z taryfą operatora  strona internetowa: <a href="http://www.mopr.kielce.pl">www.mopr.kielce.pl</a>  e-mail: <a href="mailto:doradztwo@mopr.kielce.pl">doradztwo@mopr.kielce.pl</a>	poniedziałek w godz. 8:00–16:00  wtorek – piątek w godz. 7:30–15:30	dla mieszkańców Kielc	<ul style="list-style-type: none"> <li>- osobiście</li> <li>- telefonicznie</li> </ul>
	2.	<b>Dział Poradnictwa Rodzinnego Specjalistycznego Ośrodka Wsparcia dla Ofiar Przemocy w Rodzinie Miejski Ośrodek Pomocy Rodzinie w Kielcach</b>	<ul style="list-style-type: none"> <li>- poradnictwo rodzinne, socjalne, w sprawach opiekuńczo-wychowawczych, kryzysów osobistych</li> </ul>	25-363 Kielce, ul. Wesoła 51, I piętro	tel.: 41 368 18 67 koszt połączenia zgodnie z taryfą operatora  strona internetowa: <a href="http://www.mopr.kielce.pl">www.mopr.kielce.pl</a>  e-mail: <a href="mailto:poradnictwo.rodzinne@mopr.kielce.pl">poradnictwo.rodzinne@mopr.kielce.pl</a>	poniedziałek – piątek w godz. 7:30–15:30	dla mieszkańców Kielc	<ul style="list-style-type: none"> <li>- osobiście</li> <li>- telefonicznie</li> <li>- za pośrednictwem podmiotu kierującego</li> </ul>
	3.	<b>Sieć Świetlic Środowiskowych i Ośrodków Wsparcia dla Rodzin „4 KĄTY” Miejski Ośrodek Pomocy Rodzinie w Kielcach</b>	<ul style="list-style-type: none"> <li>- indywidualne spotkania psychologa z rodzicami i dziećmi</li> <li>- warsztaty umiejętności rodzicielskich</li> <li>- Szkoła dla rodziców</li> <li>- indywidualna terapia dzieci i młodzieży</li> <li>- grupy socjoterapeutyczne</li> </ul>	25-324 Kielce, ul. Sandomierska 216	tel.: 664 748 306 koszt połączenia zgodnie z taryfą operatora  strona internetowa: <a href="http://www.4katy.mopr.pl">www.4katy.mopr.pl</a>  e-mail: <a href="mailto:swietlice.4katy@wp.pl">swietlice.4katy@wp.pl</a>	poniedziałek – czwartek w godz. 8:00–17:00  piątek w godz. 8:00–16:00	dla dzieci uczęszczających do przedszkoli i szkół na terenie Kielc oraz ich rodzin	<ul style="list-style-type: none"> <li>- osobiście przez rodziców</li> <li>- pisemnie przez asystentów rodziny, pracowników socjalnych, pedagogów szkolnych, kuratorów</li> </ul>

								sądowych
Poradnictwo rodzinne	4.	<b>Świętokrzyskie Centrum Profilaktyki i Edukacji w Kielcach</b>	<ul style="list-style-type: none"> <li>- konsultacje i terapia par i rodzin</li> <li>- konsultacje dla rodziców</li> </ul>	25-432 Kielce, ul. Nowaka Jeziorańskiego 65	tel.: 41 367 67 88 koszt połączenia zgodnie z taryfą operatora  strona internetowa: <a href="http://www.scpie.kielce.eu">www.scpie.kielce.eu</a>	poniedziałek – piątek w godz. 8:00–20:00	bez skierowania, ewentualnie wskazanie od innego specjalisty	<ul style="list-style-type: none"> <li>- osobiście</li> <li>- telefonicznie</li> </ul>
	5.	<b>Zespół Profilaktyki Rodzinnej Miejski Ośrodek Pomocy Rodzinie w Kielcach</b>	- poradnictwo w formie indywidualnych konsultacji dla rodziców i dzieci, świadczone w siedzibie Zespołu oraz w ramach wizyt domowych w środowiskach	25-552 Kielce, ul. Wiśniowa 4	tel.: 41 331 35 45 koszt połączenia zgodnie z taryfą operatora  strona internetowa: <a href="http://www.mopr.kielce.pl">www.mopr.kielce.pl</a>  e-mail: <a href="mailto:zespol.profilaktyki.rodzinnej@mopr.kielce.pl">zespol.profilaktyki.rodzinnej@mopr.kielce.pl</a>	poniedziałek – piątek w godz. 8:00–12:00	dla rodziców i dzieci do 18 roku życia, mieszkańców Kielc	<ul style="list-style-type: none"> <li>- osobiście</li> <li>- telefonicznie</li> <li>- za pośrednictwem pracownika Miejskiego Ośrodka Pomocy Rodzinie</li> </ul>
Poradnictwo psychologiczne	6.	<b>Świętokrzyskie Centrum Profilaktyki i Edukacji w Kielcach</b>	<ul style="list-style-type: none"> <li>- konsultacje psychologiczne</li> <li>- porady psychologiczne</li> <li>- psychoterapia</li> </ul>	25-432 Kielce, ul. Nowaka Jeziorańskiego 65	tel.: 41 367 67 88 koszt połączenia zgodnie z taryfą operatora  strona internetowa: <a href="http://www.scpie.kielce.eu">www.scpie.kielce.eu</a>	poniedziałek – piątek w godz. 8:00–20:00	bez skierowania, ewentualnie wskazanie od innego specjalisty	<ul style="list-style-type: none"> <li>- osobiście</li> <li>- telefonicznie</li> </ul>
	7.	<b>Miejski Zespół Poradni Psychologiczno-Pedagogicznych w Kielcach</b>	- udzielanie pomocy psychologiczno-pedagogicznej dzieciom, młodzieży, rodzicom i nauczycielom przedszkoli, szkół lub placówek mających siedzibę na terenie działania	25-729 Kielce ul. Urzędnicza 16	tel.: 41 367 67 28 tel.: 41 367 62 87 – dyrektor koszt połączenia zgodnie z taryfą operatora  strona internetowa: <a href="http://www.mzppp.pl">www.mzppp.pl</a>  e-mail: <a href="mailto:sekretariat@mzppp.pl">sekretariat@mzppp.pl</a>	poniedziałek – czwartek w godz. 08:00–19:00  piątek w godz. 08:00–16:00	według stosowanych przez poradnię procedur, tzn. szczegółowych zasad kwalifikowania dzieci (uczniów) do MZPPP dostępnych na stronie internetowej poradni	Zgłoszenie dziecka do Poradni odbywa się telefonicznie lub przez osobisty kontakt ze specjalistą i wyznaczenie terminu wizyty. Rodzice, prawni opiekunowie zobowiązani są dopełnić wymagań formalnych przed rozpoczęciem czynności diagnostyczno-terapeutycznych.

Poradnictwo pedagogiczne	8.	<b>Centrum Wsparcia dla Osób w Stanie Kryzysu Psychicznego</b>	<ul style="list-style-type: none"> <li>- kryzysy psychiczne</li> <li>- stany depresyjne</li> <li>- myśli samobójcze</li> </ul>	Fundacja ITAKA, skr. pocztowa 127 00-958 Warszawa	tel.: 800 70 2222 bezpłatna infolinia strona internetowa: <a href="http://www.linia wsparcia.pl">www.linia wsparcia.pl</a> e-mail: <a href="mailto:porady@linia wsparcia.pl">porady@linia wsparcia.pl</a>	bezpłatna infolinia działa przez 24 godz. przez 7 dni w tygodniu	dla osób będących w kryzysie psychicznym	<ul style="list-style-type: none"> <li>- telefonicznie</li> <li>- mailowo</li> </ul>
	9.	<b>Miejski Zespół Poradni Psychologiczno-Pedagogicznych w Kielcach</b>	- udzielanie pomocy psychologiczno-pedagogicznej dzieciom, młodzieży, rodzicom i nauczycielom przedszkoli, szkół lub placówek mających siedzibę na terenie działania	25-729 Kielce ul. Urzędnicza 16	tel.: 41 367 67 28 tel.: 41 367 62 87 – dyrektor koszt połączenia zgodnie z taryfą operatora strona internetowa: <a href="http://www.mzppp.pl">www.mzppp.pl</a> e-mail: <a href="mailto:sekretariat@mzppp.pl">sekretariat@mzppp.pl</a>	poniedziałek – czwartek w godz. 08:00–19:00 piątek w godz. 08:00–16:00	Według stosowanych przez poradnię procedur, tzn. szczegółowych zasad kwalifikowania dzieci (uczniów) do MZPPP dostępnych na stronie internetowej poradni	Zgłoszenie dziecka do Poradni odbywa się telefonicznie lub przez osobisty kontakt ze specjalistą i wyznaczenie terminu wizyty. Rodzice, prawni opiekunowie zobowiązani są dopełnić wymagań formalnych przed rozpoczęciem czynności diagnostyczno-terapeutycznych.
	10.	<b>Zespół Profilaktyki Rodzinnej Miejski Ośrodek Pomocy Rodzinie w Kielcach</b>	<ul style="list-style-type: none"> <li>- poradnictwo w formie indywidualnych konsultacji dla rodziców i dzieci, świadczone w siedzibie Zespołu, jak również w ramach wizyt domowych w środowiskach</li> <li>- poradnictwo grupowe w formie grup samopomocowych oraz warsztatów pn. „Szkoła dla rodziców i wychowawców”</li> </ul>	25–552 Kielce, ul. Wiśniowa 4	tel.: 41 331 35 45 koszt połączenia zgodnie z taryfą operatora strona internetowa: <a href="http://www.mopr.kielce.pl">www.mopr.kielce.pl</a> e-mail: <a href="mailto:zespol.profilaktyki.rodzinnej@mopr.kielce.pl">zespol.profilaktyki.rodzinnej@mopr.kielce.pl</a>	poniedziałek w godz. 8:00–16:00 wtorek – piątek w godz. 7:30–15:30	dla rodziców i dzieci do 18 roku życia, mieszkańców Kielc	<ul style="list-style-type: none"> <li>- osobiście</li> <li>- telefonicznie</li> <li>- za pośrednictwem pracownika Miejskiego Ośrodka Pomocy Rodzinie</li> </ul>

	11.	<b>Świętokrzyskie Centrum Profilaktyki i Edukacji w Kielcach</b>	<ul style="list-style-type: none"> <li>- konsultacje pedagogiczne</li> <li>- realizacja programów profilaktycznych</li> </ul>	25-432 Kielce, ul. Nowaka Jeziorańskiego 65	tel.: 41 367 67 88 koszt połączenia zgodnie z taryfą operatora  strona internetowa: www.scpie.kielce.eu	poniedziałek – piątek w godz. 8.00–20.00	bez skierowania, ewentualnie wskazanie od innego specjalisty	<ul style="list-style-type: none"> <li>- osobiście</li> <li>- telefonicznie</li> </ul>
Poradnictwo pedagogiczne	12.	<b>Sieć Świetlic Środowiskowych i Ośrodków Wsparcia dla Rodzin „4 KĄTY” Miejski Ośrodek Pomocy Rodzinie w Kielcach</b>	<ul style="list-style-type: none"> <li>- terapia pedagogiczna</li> <li>- zajęcia reedukacyjne dla dzieci</li> <li>- grupowe zajęcia profilaktyczne</li> </ul>	25-324 Kielce, ul. Sandomierska 216	tel.: 664 748 306	poniedziałek– czwartek w godz. 8:00–17:00 piątek w godz. 8:00–16:00	dla dzieci uczęszczających do przedszkoli i szkół na terenie Kielc oraz ich rodzin	<ul style="list-style-type: none"> <li>- osobiście przez rodziców</li> <li>- pisemnie przez asystentów rodziny, pracowników socjalnych, pedagogów szkolnych, kuratorów sądowych</li> </ul>
				25-004 Kielce, ul. Paderewskiego 20	tel.: 41 343 19 35	poniedziałek– czwartek w godz. 9:00–18:00 piątek w godz. 9:00–17:00		
				25-614 Kielce, ul. 1 Maja 196	tel.: 41 335 80 68	poniedziałek– czwartek w godz. 9:00–18:00 piątek w godz. 9:00–17:00		
				25-406 Kielce, ul. Konopnickiej 5	tel.: 41 331 75 27	poniedziałek– czwartek w godz. 9:00–18:00 piątek w godz. 9:00–17:00		
				25-116 Kielce, ul. Ściegiennego 270 D	tel.: 41 314 19 28	poniedziałek– czwartek w godz. 9:00–18:00 piątek w godz. 9:00–17:00		
				25-324 Kielce, ul. Sandomierska 216	tel.: 41 312 05 48	poniedziałek– czwartek w godz. 9:00–18:00 piątek w godz. 9:00–17:00		
					koszt połączenia zgodnie z taryfą operatora			

					<p>strona internetowa: www.mopr.kielce.pl</p> <p>e-mail: swietlice.4katy@wp.pl</p>			
Poradnictwo z zakresu pomocy społecznej	13.	<b>Rejon Opiekuńczy „Białogon” Miejski Ośrodek Pomocy Rodzinie w Kielcach</b>	<ul style="list-style-type: none"> <li>- praca socjalna</li> <li>- informowanie prawach i obowiązkach beneficjentów pomocy społecznej</li> <li>- przedstawianie zakresu świadczeń pomocy społecznej zgodnie z ustawą o pomocy społecznej</li> </ul>	25-363 Kielce, ul. Wesola 51, VIII piętro	<p>tel.: 41 340 72 60 koszt połączenia zgodnie z taryfą operatora</p> <p>strona internetowa: www.mopr.kielce.pl</p> <p>e-mail: bialogon@mopr.kielce.pl</p>	<p>poniedziałek w godz. 8:00–16:00</p> <p>wtorek – piątek w godz. 7:30–15:30</p> <p>Uwaga: Obsługa interesantów:</p>	dla osób i rodzin potrzebujących pomocy, mieszkańców Kielc	<ul style="list-style-type: none"> <li>- osobiście</li> <li>- telefonicznie</li> </ul>
	14.	<b>Rejon Opiekuńczy „Centrum” Miejski Ośrodek Pomocy Rodzinie w Kielcach</b>	<ul style="list-style-type: none"> <li>- kierowanie klientów do właściwych jednostek organizacyjnych Miejskiego Ośrodka Pomocy Rodzinie w Kielcach</li> </ul>	25-518 Kielce, ul. Warszawska 29, III piętro	<p>tel.: 41 241 80 23 koszt połączenia zgodnie z taryfą operatora</p> <p>strona internetowa: www.mopr.kielce.pl</p> <p>e-mail: centrum@mopr.kielce.pl</p>	<p>- poniedziałek w godz. 8:00– 10:00 14:00– 16:00</p> <p>- wtorek, czwartek i piątek w godz. 8:00– 10:00 14:00– 15:30</p> <p>- środa - dzień bez przyjęć klientów (jedynie w sprawach interwencyjnych)</p>		
	15.	<b>Rejon Opiekuńczy „Czarnów” Miejski Ośrodek Pomocy Rodzinie w Kielcach</b>		25-735 Kielce, ul. Piekoszowska 39	<p>tel.: 41 366 49 05 koszt połączenia zgodnie z taryfą operatora</p> <p>strona internetowa: www.mopr.kielce.pl</p> <p>e-mail: czarnow@mopr.kielce.pl</p>			
	16.	<b>Rejon Opiekuńczy „Herby” Miejski Ośrodek Pomocy Rodzinie w Kielcach</b>		25-616 Kielce, ul. 1 Maja 196	<p>tel.: 41 346 15 45 koszt połączenia zgodnie z taryfą operatora</p> <p>strona internetowa: www.mopr.kielce.pl</p> <p>e-mail: herby@mopr.kielce.pl</p>			
	17.	<b>Rejon Opiekuńczy „KSM” Miejski Ośrodek Pomocy</b>		25-345 Kielce, ul. Wawrzyńskiej	<p>tel.: 41 369 12 79 koszt połączenia zgodnie z taryfą</p>			

		<b>Rodzinie w Kielcach</b>		20	operatora strona internetowa: www.mopr.kielce.pl e-mail: ksm@mopr.kielce.pl				
<b>Poradnictwo z zakresu pomocy społecznej</b>	18.	<b>Rejon Opiekuńczy „Os. Barwinek-Baranówek” Miejski Ośrodek Pomocy Rodzinie w Kielcach</b>	<ul style="list-style-type: none"> <li>- praca socjalna</li> <li>- informowanie prawach i obowiązkach beneficjentów pomocy społecznej</li> <li>- przedstawianie zakresu świadczeń pomocy społecznej zgodnie z ustawą o pomocy społecznej</li> </ul>	25-363 Kielce, ul. Wesoła 51, VI piętro	tel.: 41 368 71 59 koszt połączenia zgodnie z taryfą operatora strona internetowa: www.mopr.kielce.pl e-mail: barwinek@mopr.kielce.pl	poniedziałek w godz. 8:00–16:00 wtorek – piątek w godz. 7:30–15:30 Uwaga: Obsługa interesantów:	dla osób i rodzin potrzebujących pomocy, mieszkańców Kielc	- osobiście - telefonicznie	
	19.	<b>Rejon Opiekuńczy „Os. Jagiellońskie” Miejski Ośrodek Pomocy Rodzinie w Kielcach</b>	<ul style="list-style-type: none"> <li>- kierowanie klientów do właściwych jednostek organizacyjnych Miejskiego Ośrodka Pomocy Rodzinie w Kielcach</li> </ul>	25-501 Kielce, ul. Sienkiewicza 68	tel.: 41 343 16 05 koszt połączenia zgodnie z taryfą operatora strona internetowa: www.mopr.kielce.pl e-mail: jageillonskie@mopr.kielce.pl	<ul style="list-style-type: none"> <li>- poniedziałek w godz. 8:00– 10:00 14:00– 16:00</li> <li>- wtorek, czwartek i piątek w godz. 8:00– 10:00 14:00– 15:30</li> <li>- środa - dzień bez przyjęć klientów (jedynie w sprawach interwencyjnych)</li> </ul>			
	20.	<b>Rejon Opiekuńczy „Szydłówek” Miejski Ośrodek Pomocy Rodzinie w Kielcach</b>		25-553 Kielce, ul. Miodowa 7	tel.: 41 362 62 65 koszt połączenia zgodnie z taryfą operatora strona internetowa: www.mopr.kielce.pl e-mail: szydlowek@mopr.kielce.pl				
	21.	<b>Rejon Opiekuńczy „Śródmieście” Miejski Ośrodek Pomocy Rodzinie w Kielcach</b>		25-007 Kielce, ul. Kościuszki 25	tel.: 41 368 07 71 koszt połączenia zgodnie z taryfą operatora strona internetowa: www.mopr.kielce.pl e-mail: srodmescie@mopr.kielce.pl				
	22.	<b>Rejon Opiekuńczy „Uroczysko” Miejski Ośrodek Pomocy Rodzinie w Kielcach</b>		25-435 Kielce, ul. Zapolskiej 7	tel.: 41 331 29 93 koszt połączenia zgodnie z taryfą operatora				

		<b>Rodzinie w Kielcach</b>			operatora strona internetowa: www.mopr.kielce.pl e-mail: uroczysko@mopr.kielce.pl			
Poradnictwo z zakresu pomocy społecznej	23.	<b>Rejon Opiekuńczy „Za Torami” Miejski Ośrodek Pomocy Rodzinie w Kielcach</b>	<ul style="list-style-type: none"> <li>- praca socjalna</li> <li>- informowanie prawach i obowiązkach beneficjentów pomocy społecznej</li> <li>- przedstawianie zakresu świadczeń pomocy społecznej zgodnie z ustawą o pomocy społecznej</li> <li>- kierowanie klientów do właściwych jednostek organizacyjnych Miejskiego Ośrodka Pomocy Rodzinie w Kielcach</li> </ul>	25–616 Kielce, ul. 1 Maja 196	tel.: 41 345 52 43 koszt połączenia zgodnie z taryfą operatora  strona internetowa: www.mopr.kielce.pl  e-mail: za.torami@mopr.kielce.pl	poniedziałek w godz. 8:00–16:00  wtorek – piątek w godz. 7:30–15:30  Uwaga: Obsługa interesantów: - poniedziałek w godz. 8:00– 10:00 14:00– 16:00 - wtorek, czwartek i piątek w godz. 8:00– 10:00 14:00– 15:30 - środa - dzień bez przyjęć klientów (jedynie w sprawach interwencyjnych)	dla osób i rodzin potrzebujących pomocy, mieszkańców Kielc	- osobiście - telefonicznie
	24.	<b>Dział ds. Bezdomności Miejski Ośrodek Pomocy Rodzinie w Kielcach</b>	<ul style="list-style-type: none"> <li>- praca socjalna</li> <li>- informowanie o prawach i obowiązkach beneficjentów pomocy społecznej</li> <li>- przedstawianie zakresu świadczeń pomocy społecznej zgodnie z ustawą o pomocy społecznej i udzielenie wsparcia</li> <li>- kierowanie klientów do właściwych jednostek organizacyjnych MOPR Kielce</li> <li>- informowanie o miejscach w placówkach zapewniających schronienia i warunkach</li> </ul>	25–709 Kielce, ul. Mielczarskiego 51	tel.: 41 345 33 10 koszt połączenia zgodnie z taryfą operatora  strona internetowa: www.mopr.kielce.pl  e-mail: bezdomnosc@mopr.kielce.pl	poniedziałek w godz. 8:00–16:00  wtorek – piątek w godz. 7:30–15:30  Uwaga: Obsługa interesantów: - poniedziałek w godz. 8:00– 10:00 14:00– 16:00 - wtorek, czwartek i piątek w godz. 8:00– 10:00 14:00– 15:30 środa - dzień bez	dla osób bezzdomnych przebywających na terenie Kielc	- osobiście - telefonicznie

			udzielania ww. pomocy			przyjęć klientów		
Poradnictwo z zakresu pomocy społecznej	25.	<b>Ośrodek Interwencyjno-Terapeutyczny dla Osób Bezdomnych Miejski Ośrodek Pomocy Rodzinie w Kielcach</b>	<ul style="list-style-type: none"> <li>- praca socjalna</li> <li>- informowanie o prawach i obowiązkach beneficjentów pomocy społecznej</li> <li>- streetworking</li> <li>- przedstawianie zakresu świadczeń pomocy społecznej zgodnie z ustawą o pomocy społecznej i udzielenie wsparcia</li> <li>- kierowanie klientów do właściwych jednostek organizacyjnych Miejskiego Ośrodka Pomocy Rodzinie w Kielcach</li> <li>- informowanie o miejscach w placówkach zapewniających schronienia i warunkach udzielania ww. pomocy</li> </ul>	25–419 Kielce, ul. Żniwna 4	<p>tel.: 41 311 11 17 tel.: 41 367 66 74 tel.: 41 367 63 25</p> <p>koszt połączenia zgodnie z taryfą operatora</p> <p>strona internetowa: <a href="http://www.mopr.kielce.pl">www.mopr.kielce.pl</a></p> <p>e-mail: <a href="mailto:oit@mopr.kielce.pl">oit@mopr.kielce.pl</a></p>	<p>poniedziałek–piątek w godz. 7:00–15:00</p> <p>streetworkerzy – nienormowany czas pracy</p>	dla osób bezdolnych przebywających na terenie Kielc	<ul style="list-style-type: none"> <li>- osobiście</li> <li>- telefonicznie</li> </ul>



	26.	<b>Dział ds. Doradztwa Metodycznego i Sprawozdawczości Miejski Ośrodek Pomocy Rodzinie w Kielcach</b>	<ul style="list-style-type: none"> <li>- praca socjalna</li> <li>- informowanie prawach i obowiązkach beneficjentów pomocy społecznej</li> <li>- przedstawianie zakresu świadczeń pomocy społecznej zgodnie z ustawą o pomocy społecznej</li> <li>- kierowanie klientów do właściwych jednostek organizacyjnych Miejskiego Ośrodka Pomocy Rodzinie w Kielcach</li> </ul>	25-363 Kielce, ul. Wesola 51, V piętro	<p>tel.: 41 340 72 74 koszt połączenia zgodnie z taryfą operatora</p> <p>strona internetowa: www.mopr.kielce.pl</p> <p>e-mail: doradztwo@mopr.kielce.pl</p>	<p>poniedziałek w godz. 8:00–16:00</p> <p>wtorek – piątek w godz. 7:30–15:30</p>	dla osób i rodzin potrzebujących pomocy, mieszkańców Kielc	<ul style="list-style-type: none"> <li>- osobiście</li> <li>- telefonicznie</li> </ul>
<b>Poradnictwo w sprawie rozwiązywania problemów alkoholowych i innych uzależnień</b>	27.	<b>Ośrodek Terapii Uzależnienia i Współuzależnienia w Kielcach</b>	<ul style="list-style-type: none"> <li>- lecznictwo odwykowe dla osób uzależnionych od alkoholu, hazardu, leków</li> <li>- psychoterapia dla członków rodzin</li> <li>- konsultacje</li> <li>- diagnoza</li> <li>- terapia indywidualna i grupowa</li> <li>- oddział dzienny 8-tygodniowa intensywna terapia</li> </ul>	25-432 Kielce, ul. Jana Nowaka Jeziorańskiego 65	<p>tel.: 41 368 68 31 koszt połączenia zgodnie z taryfą operatora</p> <p>e-mail: otuiw.kielce@gmail.com</p>	poniedziałek – piątek w godz. 7:00–19:30	bez skierowania, pełnoletni mieszkańcy Polski, skierowanie w przypadku grania patologicznego i innych uzależnień behawioralnych	<ul style="list-style-type: none"> <li>- osobiście</li> <li>- telefonicznie</li> </ul>
	28.	<b>Gminna Komisja Rozwiązywania Problemów Alkoholowych w Kielcach</b>	<ul style="list-style-type: none"> <li>- dostarczanie informacji na temat możliwych sposobów rozwiązywania problemów alkoholowych</li> <li>- podejmowanie interwencji wobec osób zgłoszonych do Gminnej Komisji Rozwiązywania Problemów Alkoholowych w Kielcach</li> </ul>	25-432 Kielce, ul. Jana Nowaka Jeziorańskiego 65	<p>tel.: 41 367 67 88 wew. 23 koszt połączenia zgodnie z taryfą operatora</p> <p>strona internetowa: www.scpie.kielce.eu</p>	poniedziałek – piątek w godz. 7:30–15:30	pełnoletni mieszkańcy z terenu miasta Kielce	<ul style="list-style-type: none"> <li>- osobiście</li> <li>- telefonicznie</li> </ul>
	29.	<b>Świętokrzyskie Centrum Profilaktyki i Edukacji w Kielcach</b>	<ul style="list-style-type: none"> <li>- konsultacje psychologiczne</li> <li>- terapia dla młodzieży eksperymentującej ze środkami psychoaktywnymi</li> </ul>	25-432 Kielce, ul. Jana Nowaka Jeziorańskiego 65	<p>tel.: 41 367 67 88 koszt połączenia zgodnie z taryfą operatora</p>	poniedziałek – piątek w godz. 8:00–20:00	bez skierowania, ewentualnie wskazanie od innego specjalisty	<ul style="list-style-type: none"> <li>- osobiście</li> <li>- telefonicznie</li> </ul>

			- realizacja programów profilaktycznych		strona internetowa: www.scpie.kielce.eu			
	30.	<b>Dział ds. Bezdomności Miejski Ośrodek Pomocy Rodzinie w Kielcach</b>	<ul style="list-style-type: none"> <li>- diagnozowanie wstępne uzależnienia</li> <li>- kierowanie do placówek leczenia odwykowego</li> <li>- kierowanie do Gminnej Komisji Rozwiązywania Problemów Alkoholowych w Kielcach</li> <li>- konsultacje wspierające, motywujące do minimalizowania szkód/ utrzymywanie abstynencji / podjęcie leczenia</li> <li>- edukacja w zakresie uzależnień</li> </ul>	25-709 Kielce, ul. Mielczarskiego 51	tel.: 41 345 33 10 koszt połączenia zgodnie z taryfą operatora  strona internetowa: www.mopr.kielce.pl  e-mail: bezdomnosc@mopr.kielce.pl	poniedziałek w godz. 8:00–16:00 wtorek – piątek w godz. 7:30–15:30  Uwaga: Obsługa interesantów: - poniedziałek w godz. 8:00– 10:00 14:00– 16:00 - wtorek, czwartek i piątek w godz. 8:00– 10:00 14:00– 15:30 - środa - dzień bez przyjęć klientów	dla mieszkańców Kielc	<ul style="list-style-type: none"> <li>- osobiście</li> <li>- telefonicznie</li> </ul>
<b>Poradnictwo w sprawie rozwiązywania problemów alkoholowych i innych uzależnień</b>	31.	<b>Zespół Profilaktyki Rodzinnej Miejski Ośrodek Pomocy Rodzinie w Kielcach</b>	- poradnictwo w formie indywidualnych konsultacji o charakterze profilaktycznym, informacyjnym, edukacyjnym dla osób z problemem alkoholowym i innych uzależnień w rodzinie (rodziców, dzieci i młodzieży)	25-552 Kielce, ul. Wiśniowa 4	tel.: 41 331 35 45 koszt połączenia zgodnie z taryfą operatora  strona internetowa: www.mopr.kielce.pl  e-mail: zespole.profilaktyki.rodzinnej@mopr.kielce.pl	poniedziałek, środa, czwartek, piątek w godz. 13:00–15:30	dla rodziców, dzieci i młodzieży, mieszkańców Kielc	<ul style="list-style-type: none"> <li>- osobiście</li> <li>- telefonicznie</li> <li>- za pośrednictwem pracownika Miejskiego Ośrodka Pomocy Rodzinie</li> </ul>
	32.	<b>Ośrodek Interwencyjno-Terapeutyczny dla Osób Bezdomnych Miejski Ośrodek Pomocy Rodzinie w Kielcach</b>	<ul style="list-style-type: none"> <li>- diagnozowanie wstępne uzależnienia</li> <li>- kierowanie do placówek leczenia odwykowego</li> <li>- kierowanie Gminnej Komisji Rozwiązywania Problemów Alkoholowych w Kielcach</li> <li>- konsultacje wspierające, motywujące do minimalizowania szkód/ utrzymywanie abstynencji / podjęcie leczenia</li> <li>- edukacja w zakresie uzależnień</li> </ul>	25-419 Kielce, ul. Żniwna 4	tel.: 41 311 11 17 tel.: 41 367 66 74 tel.: 41 367 63 25 koszt połączenia zgodnie z taryfą operatora  strona internetowa: www.mopr.kielce.pl  e-mail: oit@mopr.kielce.pl	poniedziałek – piątek w godz. 8:30–12:00	dla mieszkańców Kielc	<ul style="list-style-type: none"> <li>- osobiście</li> <li>- telefonicznie</li> </ul>

Poradnictwo w sprawie przeciwdziałania przemocy w rodzinie	33.	<b>Specjalistyczny Ośrodek Wsparcia dla Ofiar Przemocy w Rodzinie Miejski Ośrodek Pomocy Rodzinie w Kielcach</b>	- specjalistyczne porady psychologiczne, pedagogiczne, prawne dla osób pokrzywdzonych	25-614 Kielce, ul. 1 Maja 196	tel.: 41 368 18 67 koszt połączenia zgodnie z taryfą operatora  strona internetowa: www.mopr.kielce.pl  e-mail: poradnictwo.rodzinne@mopr.kielce.pl	poniedziałek – piątek w godz. 8:00–18:00	dla mieszkańców Kielc	- osobiście - telefonicznie - mailowo - za pośrednictwem podmiotu kierującego
	34.	<b>Punkt Interwencyjno-Konsultacyjny dla Osób Doznających Przemocy w Rodzinie Miejski Ośrodek Pomocy Rodzinie w Kielcach</b>	- porady psychologiczne, pedagogiczne dla osób pokrzywdzonych	25-174 Kielce, ul. Kołłątaja 4	tel.: 41 366 10 52 koszt połączenia zgodnie z taryfą operatora  strona internetowa: www.mopr.kielce.pl  e-mail: <a href="mailto:pik.przemoc@mopr.kielce.pl">pik.przemoc@mopr.kielce.pl</a>	czynny całodobowo	dla mieszkańców Kielc	- osobiście - telefonicznie - mailowo - za pośrednictwem podmiotu kierującego
Poradnictwo w sprawie przeciwdziałania przemocy w rodzinie	35.	<b>Ośrodek Korekcyjno-Edukacyjny dla Osób Stosujących Przemoc w Rodzinie Miejski Ośrodek Pomocy Rodzinie w Kielcach</b>	- specjalistyczne porady, oddziaływania korekcyjno-edukacyjne dla osób stosujących przemoc w rodzinie, nie radzących sobie ze złością	25-552 Kielce, ul. Wiśniowa 3	tel.: 41 362 89 73 koszt połączenia zgodnie z taryfą operatora  strona internetowa: www.mopr.kielce.pl  e-mail: oke@mopr.kielce.pl	poniedziałek – piątek w godz. 8:00–16:00	dla mieszkańców Kielc	- osobiście - telefonicznie - mailowo - za pośrednictwem podmiotu kierującego, np. zespołu interdyscyplinarnego
	36.	<b>Świętokrzyskie Centrum Profilaktyki i Edukacji w Kielcach</b>	- interwencja kryzysowa - terapia par i rodzin - mediacje rodzinne	25-432 Kielce, ul. Jana Nowaka Jeziorańskiego 65	tel.: 41 36 76 788 koszt połączenia zgodnie z taryfą operatora  strona internetowa: www.scpie.kielce.eu	poniedziałek – piątek w godz. 8:00–20:00	bez skierowania, ewentualnie wskazanie od innego specjalisty	- osobiście - telefonicznie
	37.	<b>Ogólnopolskie Pogotowie dla Ofiar Przemocy w Rodzinie „Niebieska Linia”</b>	- wsparcie - pomoc psychologiczna - Informacja o najbliższym miejscu pomocy w problemach przemocy domowej	Państwowa Agencja Rozwiązywania Problemów Alkoholowych, Al. Jerozolimskie 155, 02-326 Warszawa	tel.: 800 120 002 bezpłatna infolinia  strona internetowa: <a href="http://www.niebieskalinia.pl">http://www.niebieskalinia.pl</a>  e-mail: niebieskalinia@niebieskalinia.info	czynne przez całą dobę	dla osób doświadczających przemocy domowej	- telefonicznie - mailowo - listowo

Poradnictwo w ramach interwencji kryzysowej	38.	<b>Miejskie Centrum Zarządzania Kryzysowego w Kielcach</b>		25-303 Kielce, Rynek 1	tel.: 41 367 62 47 tel.: 693 504 504  strona internetowa: www.um.kielce.pl  e-mail: czk@um.kielce.pl			
	39.	<b>Centralne Zarządzenie Kryzysowe</b>	- monitorowanie bezpieczeństwa	Rządowe Centrum Bezpieczeństwa, 00-993 Warszawa, ul. Rakowiecka 2A	tel.: 22 361 69 00 tel.: 785 700 177  strona internetowa: http://rcb.gov.pl/zarzadzanie-kryzysowe  e-mail: dyzurny@rcb.gov.pl	całodobowa służba dyżurna	świadek zagrożenia kryzysowego, osoba poszukująca informacji na temat zarządzania kryzysowego	- telefonicznie - mailowo
Poradnictwo w ramach interwencji kryzysowej	40.	<b>Miejski Telefon Zaufania „Stop Przemocy” Miejski Ośrodek Pomocy Rodzinie w Kielcach</b>	- w sprawach przemocy w rodzinie i kryzysach osobistych	-----	tel.: 195 13  połączenie bezpłatne z tel. stacjonarnych  dla połączeń z tel. komórkowych koszt połączenia zgodnie z taryfą operatora	czynny całodobowo	dla osób i rodzin potrzebujących wsparcia, zasięg ogólnopolski	- telefonicznie
	41.	<b>Telefon Zaufania dla osób w kryzysie Miejski Ośrodek Pomocy Rodzinie w Kielcach</b>	-	-----	tel.: 195 25  połączenie bezpłatne z tel. stacjonarnych  dla połączeń z tel. komórkowych koszt połączenia zgodnie z taryfą operatora	czynny całodobowo	dla osób i rodzin potrzebujących wsparcia, zasięg ogólnopolski	- telefonicznie
	42.	<b>Telefon Zaufania Miejski Ośrodek Pomocy Rodzinie w Kielcach</b>	- w kryzysie emocjonalnym	-----	tel.: 48 41 366 10 52  koszt połączenia zgodnie z taryfą operatora	czynny całodobowo	dla osób i rodzin potrzebujących wsparcia, zasięg ogólnopolski	- telefonicznie

	43.	<b>Telefon Zaufania w sprawach rodzinnych Miejski Ośrodek Pomocy Rodzinie w Kielcach</b>	- w kryzysach rodzinnych	-----	tel.: 41 368 18 74 koszt połączenia zgodnie z taryfą operatora	poniedziałek – piątek w godz. 8:00–16:00	dla osób i rodzin potrzebujących wsparcia, zasięg ogólnopolski	- telefonicznie
	44.	<b>Ośrodek Interwencyjno- Terapeutyczny dla Osób Bezdomnych Miejski Ośrodek Pomocy Rodzinie w Kielcach</b>	- w kryzysie psychicznym, fizycznym, społecznym	25-419 Kielce, ul. Żniwna 4	tel.: 41 311 11 17 tel.: 41 367 66 74 tel.: 41 367 63 25 koszt połączenia zgodnie z taryfą operatora  strona internetowa: www.mopr.kielce.pl  e-mail: oit@mopr.kielce.pl	cynny całodobowo	dla osób przebywających na terenie Kielc	- osobiście - telefonicznie
	45.	<b>Świętokrzyskie Centrum Profilaktyki i Edukacji w Kielcach</b>	- interwencja kryzysowa	25-432 Kielce, ul. Jana Nowaka Jeziorańskiego 65	tel.: 41 36 76 788 koszt połączenia zgodnie z taryfą operatora  strona internetowa: www.scpie.kielce.eu	poniedziałek – piątek w godz. 8:00–20:00	bez skierowania, ewentualnie wskazanie od innego specjalisty	- osobiście - telefonicznie
<b>Poradnictwo dla osób bezrobotnych</b>	46.	<b>Miejski Urząd Pracy w Kielcach</b>	- poradnictwo zawodowe – porady oraz informacje indywidualne i grupowe  - pośrednictwo pracy	25-361 Kielce, ul. Karola Szymanowskiego 6	tel.: 41 340 60 15 tel.: 41 340 60 16 tel.: 41 340 60 17 koszt połączenia zgodnie z taryfą operatora  strona internetowa: www.mupkielce.praca.gov.pl  e-mail: kancelaria@mup.kielce.pl	poniedziałek – piątek w godz. 7:30–15:30  Uwaga: Obsługa klientów w godz. 7:45 – 15:00	rejestracja jako osoba bezrobotna lub poszukująca pracy	telefonicznie lub osobiście zgodnie z harmonogramem porad i informacji grupowych zamieszczonym na stronie internetowej: www.mupkielce.praca.gov.pl
	47.	<b>Powiatowy Urząd Pracy w Kielcach</b>		25-620 Kielce, ul. Kolberga 4	tel.: 41 367-11-00 koszt połączenia zgodnie z taryfą operatora  strona internetowa:	poniedziałek – piątek w godz. 7:00 – 15:00  Uwaga: Rejestracja bezrobotnych	rejestracja jako osoba bezrobotna lub poszukująca pracy	

					<a href="http://kielce.praca.gov.pl/">http://kielce.praca.gov.pl/</a> e-mail: kiki@praca.gov.pl	poniedziałek – piątek w godz. 7:15–14:30		
	48.	<b>Dział ds. Doradztwa Metodycznego i Sprawozdawczości Miejski Ośrodek Pomocy Rodzinie w Kielcach</b>	- poradnictwo zawodowo-psychologiczne	25-363 Kielce, ul. Wesoła 51, V piętro	tel.: 41 340 72 74 koszt połączenia zgodnie z taryfą operatora  strona internetowa: www.mopr.kielce.pl  e-mail: doradztwo@mopr.kielce.pl	poniedziałek w godz. 8:00–16:00  wtorek – piątek w godz. 7:30–15:30	dla poszukujących zatrudnienia, mieszkańców Kielc, klientów Miejskiego Ośrodka Pomocy Rodzinie w Kielcach	- osobiście - telefonicznie
	49.	<b>Klub Integracji Społecznej MOPR Kielce</b>	- poradnictwo zawodowo-psychologiczne	25-020 Kielce, ul. Chęcińska 1	tel.: 41 345 53 29 koszt połączenia zgodnie z taryfą operatora  strona internetowa: www.mopr.kielce.pl  e-mail: kis@mopr.kielce.pl	poniedziałek – piątek w godz. 8:00–16:00	dla poszukujących zatrudnienia, mieszkańców Kielc, klientów Miejskiego Ośrodka Pomocy Rodzinie w Kielcach	- osobiście - telefonicznie
<b>Poradnictwo dla osób bezrobotnych</b>	50.	Infolinia Urzędów Pracy - Zielona Linia	- udzielanie informacji o usługach urzędów pracy	Centrum Informacyjno-Konsultacyjne Służb Zatrudnienia Zielona Linia, ul. Ciepła 20, 15-472 Białystok	tel.: 19 524 koszt połączenia zgodnie z taryfą operatora  strona internetowa: www.zielonalinia.gov.pl  e-mail: biuro@zielonalinia.gov.pl	poniedziałek – piątek w godz. 8:00–20:00	- zarejestrowani - poszukujący pracy - pracodawcy	- telefonicznie - mailowo - listownie

Poradnictwo dla osób pokrzywdzonych przestępstwem	51.	<b>Ośrodek Pomocy Pokrzywdzonym Przepięstwem przy Centrum Interwencji Kryzysowej Caritas Diecezji Kieleckiej</b>	- wsparcie informacyjne, psychologiczne, prawne i finansowe	25-720 Kielce, ul. Urzędnicza 7b	tel.: 41 366 48 47 tel.: 784 531 622 koszt połączenia zgodnie z taryfą operatora  strona internetowa: <a href="http://www.kielce.caritas.pl">http://www.kielce.caritas.pl</a>  e-mail: cik.kielce@caritas.pl	czynny całodobowo	osoby pokrzywdzone przestępstwem i ich osoby bliskie	- osobiście - telefonicznie
	52.	<b>Świętokrzyskie Centrum Profilaktyki i Edukacji w Kielcach</b>	- interwencja kryzysowa - pomoc psychologiczna	25-432 Kielce, ul. Jana Nowaka Jeziorańskiego 65	tel.: 41 36 76 788 koszt połączenia zgodnie z taryfą operatora  strona internetowa: <a href="http://www.scpie.kielce.eu">www.scpie.kielce.eu</a>	poniedziałek – piątek w godz. 8:00–20:00	bez skierowania, ewentualnie wskazanie od innego specjalisty	- osobiście - telefonicznie
Poradnictwo z zakresu praw konsumentów	53.	<b>Urząd Ochrony Konkurencji i Konsumentów</b>	- ochrona praw konsumenckich	Urząd Ochrony Konkurencji i Konsumentów Pl. Powstańców Warszawy 1, 00-950 Warszawa	Infolinia konsumencka (prowadzona przez Federację Konsumentów): tel.: 801 440 220 tel: 22 290 89 16 koszt połączenia zgodnie z taryfą operatora  strona internetowa: <a href="https://www.uokik.gov.pl/">https://www.uokik.gov.pl/</a>  e-mail: porady@dlakonsumentow.pl	poniedziałek – piątek w godz. 8:00–18:00	prawo konsumenckie	- osobiście - telefonicznie - mailowo

Poradnictwo z zakresu praw konsumentów	54.	<b>Biuro Miejskiego Rzecznika Konsumentów w Kielcach</b>	<ul style="list-style-type: none"> <li>- poradnictwo konsumenckie i udzielanie informacji prawnej w zakresie ochrony interesów konsumentów</li> <li>- składanie wniosków w sprawie stanowienia i zmiany przepisów prawa miejscowego w zakresie ochrony interesów konsumentów,</li> <li>- występowanie do przedsiębiorców w sprawach ochrony praw i interesów konsumentów</li> <li>- współdziałanie z właściwymi miejscowo delegaturami Urzędu Ochrony Konkurencji i Konsumentów, organami Inspekcji Handlowej oraz organizacjami konsumenckimi</li> <li>- edukacja konsumencka</li> </ul>	Urząd Miasta Kielce, ul. Strycharska 6, 25-659 Kielce	<p>tel. 41-36-76-630 koszt połączenia zgodnie z taryfą operatora</p> <p>strona internetowa: <a href="http://www.um.kielce.pl/rzecznik-konsumentow/">http://www.um.kielce.pl/rzecznik-konsumentow/</a></p> <p>e-mail: dariusz.pyk@um.kielce.pl</p>	<p>poniedziałek, środa i piątek w godz. 7:30–15:30</p> <p>wtorek i czwartek w godz. 10:00–13:00</p>	wyłącznie mieszkańcy Kielc	<ul style="list-style-type: none"> <li>- osobiście, po wcześniejszym umówieniu telefonicznym</li> <li>- telefonicznie</li> <li>- mailowo</li> </ul>
Poradnictwo z zakresu praw dziecka	55.	<b>Rzecznik Praw Dziecka</b>	- działania na rzecz zapewnienia dziecku pełnego i harmonijnego rozwoju, z poszanowaniem jego godności i podmiotowości	Rzecznik Praw Dziecka, ul. Przemysłowa 30/32, 00-450 Warszawa	<p>tel.: 22 583 66 00 koszt połączenia zgodnie z taryfą operatora</p> <p>strona internetowa: <a href="https://brpd.gov.pl/">https://brpd.gov.pl/</a></p> <p>e-mail: rpd@brpd.gov.pl</p>	poniedziałek – piątek w godz. 8:15–16:15	dzieci i młodzież, osoby dorosłe zgłaszające problemy dzieci lub rażące zaniedbania względem nich	<ul style="list-style-type: none"> <li>- osobiście</li> <li>- telefonicznie</li> <li>- mailowo</li> <li>- listownie</li> </ul>
	56.	<b>Dziecięcy Telefon Zaufania Rzecznika Praw Dziecka</b>	- sprawy dotyczące przede wszystkim przemocy, problemów emocjonalnych, w relacjach rówieśniczych, szkolnych i rodzinnych oraz wynikających z okresu dorastania	Biuro Rzecznika Praw Dziecka, ul. Przemysłowa 30/32, 00-450 Warszawa	<p>tel. 800 121 212 bezpłatna telefoniczna linia interwencyjna</p>	poniedziałek – piątek w godz. 8:15–20:00 (dzwoniąc po godzinie 20:00 lub w dni wolne można przedstawić swój problem i zostawić numer kontaktowy, a pracownik Dziecięcego Telefonu Zaufania oddzwoni	dzieci i młodzież, osoby dorosłe zgłaszające problemy dzieci lub rażące zaniedbania względem nich	- telefonicznie



						następnego dnia)		
Poradnictwo z zakresu praw pacjenta	57.	<b>Świętokrzyski Oddział Wojewódzki NFZ w Kielcach</b>	<ul style="list-style-type: none"> <li>- prawa pacjenta</li> <li>- leczenie w kraju i poza granicami</li> <li>- kolejki do świadczeń</li> </ul>	25-025 Kielce, ul. Jana Pawła II 9	<p>tel.: 41 36 46 100 koszt połączenia zgodnie z taryfą operatora</p> <p>strona internetowa: <a href="http://www.nfz-kielce.pl">http://www.nfz-kielce.pl</a></p> <p>e-mail: wf13@nfz.gov.pl</p>	poniedziałek – piątek w godz. 8:00–16:00	każda osoba objęta ubezpieczeniem w <b>Świętokrzyskim Oddziale Wojewódzki NFZ w Kielcach</b> lub zainteresowana takim ubezpieczeniem zdrowotnym	<ul style="list-style-type: none"> <li>- osobiście</li> <li>- mailowo</li> <li>- telefonicznie</li> </ul>
	58.	<b>Narodowy Fundusz Zdrowia-Centrala</b>	<ul style="list-style-type: none"> <li>- prawa pacjenta</li> <li>- leczenie w kraju i poza granicami</li> <li>- kolejki do świadczeń</li> </ul>	Narodowy Fundusz Zdrowia, ul. Grójecka 186, 02-390 Warszawa	<p>Telefoniczna Informacja Pacjenta: tel.: 800 190 590 (bezpłatna infolinia)</p> <p>Każdy oddział NFZ posiada też własną infolinię</p> <p>strona internetowa: <a href="http://www.nfz.gov.pl">http://www.nfz.gov.pl</a></p> <p>e-mail: infolinia@nfz.gov.pl</p>	poniedziałek – piątek w godz. 8:00–16:00	każda osoba objęta ubezpieczeniem lub zainteresowana ubezpieczeniem zdrowotnym	<ul style="list-style-type: none"> <li>- telefonicznie</li> <li>- mailowo</li> </ul>

	59.	<b>Rzecznik Praw Pacjenta</b>	- ochrona praw pacjenta	Biuro Rzecznika Praw Pacjenta, ul. Młynarska 46, 01-171 Warszawa	Telefoniczna Informacja Pacjenta: tel.: 800 190 590 (bezpłatna infolinia)  strona internetowa: <a href="https://www.bpp.gov.pl">https://www.bpp.gov.pl</a>  e-mail: kancelaria@rpp.gov.pl	Telefoniczna Informacja Pacjenta: poniedziałek – piątek w godz. 8.00 - 18.00  Przyjęcia interesantów w Biurze: poniedziałek w godz. 9:00–18:00 wtorek – piątek w godz. 9:00–15:00	może korzystać każdy kto ma poczucie łamania praw pacjenta	- osobiście – zapisy na poradę: rezerwacja@rpp.gov.pl lub tel. 22 532 82 43  - mailowo  - telefonicznie
Poradnictwo z zakresu praw pacjenta	60.	<b>Pełnomocnik Rządu ds. Osób Niepełnosprawnych</b>	- ochrona praw osób niepełnosprawnych	Biuro Pełnomocnika Rządu ds. Osób Niepełnosprawnych, ul. Żurawia 4 A, 00- 503 Warszawa	tel. 22 461 60 00 koszt połączenia zgodnie z taryfą operatora  Adres korespondencyjny Biura: Ministerstwo Rodziny, Pracy i Polityki Społecznej Biuro Pełnomocnika Rządu do Spraw Osób Niepełnosprawnych ul. Nowogrodzka 1/3/5 00-513 Warszawa  strona internetowa: <a href="http://www.niepelnosprawni.gov.pl">http://www.niepelnosprawni.gov.pl</a>  e-mail: sekretariat.bon@mrpips.gov.pl	poniedziałek – piątek w godz. 9.00 - 15.00	z porad mogą korzystać osoby niepełnosprawne, ich rodziny oraz organizacje działające na rzecz osób niepełnosprawnych	- osobiście – zgłoszenia telefoniczne pod nr tel. 22 529 06 49 lub adresem mailowym sekretariat.bon@mpips.gov.pl  - telefonicznie  - mailowo
Poradnictwo z zakresu ubezpieczeń społecznych	61.	<b>Zakład Ubezpieczeń Społecznych Oddział w Kielcach</b>	Zakres informacji: Kielce: - emerytury - renty - świadczenia wypadkowe - świadczenia przedemerytalne - dodatki do świadczeń emerytalno-rentowych - zasiłki	25-510 Kielce, ul. Piotrkowska 27	Centrum Obsługi Telefonicznej: tel.: 22 560 16 00 koszt połączenia zgodnie z taryfą operatora  adres strony: <a href="http://www.zus.pl/o-zus/kontakt/centrum-obslugi-telefonicznej-cot-">http://www.zus.pl/o-zus/kontakt/centrum-obslugi-telefonicznej-cot-</a>  e-mail: cot@zus.pl	poniedziałek w godz. 8:00–18:00  wtorek – piątek w godz. 8:00–15:00	- ubezpieczeni - płatnicy - lekarze	- osobiście - telefonicznie - mailowo

	62.	Centrum Obsługi Telefonicznej Zakładu Ubezpieczeń Społecznych	Zakres informacji: - pomoc techniczna - składki - renty - emerytury - obsługa elektronicznych zwolnień lekarskich	Centrala Zakładu Ubezpieczeń Społecznych, ul. Szamocka 3, 5 01-748 Warszawa	Centrum Obsługi Telefonicznej: tel.: 22 560 16 00 koszt połączenia zgodnie z taryfą operatora  adres strony: <a href="http://www.zus.pl/o-zus/kontakt/centrum-obslugi-telefonicznej-cot-">http://www.zus.pl/o-zus/kontakt/centrum-obslugi-telefonicznej-cot-</a>  e-mail: cot@zus.pl	poniedziałek – piątek w godz. 07:00–18:00	- ubezpieczeni - płatnicy - lekarze	- osobiście - telefonicznie - mailowo - urzędomat
Poradnictwo z zakresu prawa pracy	63.	<b>Okręgowy Inspektorat Pracy w Kielcach</b>	- porady z zakresu prawa pracy	25-314 Kielce, Al. Tysiąclecia Państwa Polskiego nr 4	Infolinia Centrum Poradnictwa Państwowej Inspekcji Pracy: 801 002 006 (dla telefonów stacjonarnych) 459 599 000 (dla telefonów komórkowych) koszt połączenia zgodnie z taryfą operatora; koszty naliczane również za czas oczekiwania na połączenie  strona internetowa: <a href="https://www.kielce.pip.gov.pl/">https://www.kielce.pip.gov.pl/</a>  e-mail: kancelaria@kielce.pip.gov.p	Porady telefoniczne: poniedziałek – piątek w godz. 9:00–15:00  Porady w formie ustnej w siedzibie okręgu: poniedziałek w godz. 8:00– 18:00 wtorek, środa, czwartek i piątek w godz. 8:00– 15:00.	-pracownicy i pracodawcy z terenu woj. świętokrzyskiego	- osobiście - telefonicznie
	64.	<b>Centrum Poradnictwa Państwowej Inspekcji Pracy</b>	- porady z zakresu prawa pracy	Główny Inspektorat Pracy, ul. Barska 28/30, 02-315 Warszawa	801 002 006 (dla telefonów stacjonarnych) 459 599 000 (dla telefonów komórkowych) koszt połączenia zgodnie z taryfą operatora; koszty naliczane również za czas oczekiwania na połączenie  strona internetowa: www.bip.pip.gov.pl  e-mail: kancelaria@gip.pip.gov.pl	poniedziałek – piątek w godz. 9:00–15:00	- pracownicy - pracodawcy	- telefonicznie

<p style="text-align: center;">Poradnictwo z zakresu prawa podatkowego</p>	<p>65.</p>	<p><b>Krajowa Informacja Skarbowa</b></p>	<p>Informacje podatkowe dot. PIT, CIT, VAT, podatki lokalne, akcyza ect.</p>	<p>ul. Teodora Sixta 17 43-300 Bielsko-Biała</p>	<p>tel.: 01 055 055 (dla tel. stacjonarnych) tel.: 22 330 03 30 (dla tel. komórkowych). tel.: 48 22 33 00 330 dla tel. zagranicznych koszt połączenia zgodnie z taryfą operatota Strona internetowa: <a href="http://www.kis.gov.pl">www.kis.gov.pl</a> więcej: <a href="https://poradnikprzedsiębiorcy.pl/-kip-czyli-krajowa-informacja-podatkowa">https://poradnikprzedsiębiorcy.pl/-kip-czyli-krajowa-informacja-podatkowa</a></p>	<p>poniedziałek-piątek w godz. 7:00-18:00</p>	<p>z porad może skorzystać każdy podatnik</p>	<p>-telefonicznie</p>
<p style="text-align: center;">Poradnictwo dla osób w sporze z podmiotami rynku finansowego</p>	<p>66.</p>	<p><b>Rzecznik Finansowy (Ubezpieczonych)</b></p>	<p>- Prawa ubezpieczonych</p>	<p>Biuro Rzecznika Finansowego Al. Jerozolimskie 87 02-001 Warszawa</p>	<p>Ubezpieczenia gospodarcze tel.: 22 333 73 28  Ubezpieczenia społeczne, OFE ZUS tel.: 22 333 73 26 lub 22 333 73 27  Ubezpieczenia bankowe i rynku kapitałowego tel.: 22 333 73 25 koszt połączenia zgodnie z taryfą operatota Strona internetowa: <a href="http://www.rf.gov.pl">www.rf.gov.pl</a> e-mail: <a href="mailto:biuro@rf.gov.pl">biuro@rf.gov.pl</a>  porady e-mail: e-mail: <a href="mailto:porady@rf.gov.pl">porady@rf.gov.pl</a> (czas oczekiwania na odpowiedź mailową ok. 2 tygodnie)</p>	<p>poniedziałek-piątek w godz. 8:00-18:00  poniedziałek-piątek w godz. 11:00-15:00  poniedziałek-piątek w godz. 8:00-16:00</p>	<p>osoby ubezpieczone i w sporze dotyczącym ubezpieczeń</p>	<p>- telefonicznie - mailowo</p>

In n	67.	<b>Miejski Urząd Pracy w Kielcach</b>	Poradnictwo zawodowe dla przedsiębiorców i pracodawców w zakresie doboru kandydatów do pracy	25-361 Kielce, ul. Karola Szymanowskiego 6	tel.: 41 340 60 15 tel.: 41 340 60 16 tel.: 41 340 60 17  koszt połączenia zgodnie z taryfą operatora  strona internetowa: www.mupkielce.praca.gov.pl	poniedziałek-piątek w godz. 7:30 – 15:30	prowadzenie działalności naterenie Kielc	telefonicznie lub osobiście w MUP
	68.	<b>Miejski Urząd Pracy w Kielcach</b>	Poradnictwo zawodowe w zakresie indywidualnego rozwoju zawodowego pracodawcy	25-361 Kielce, ul. Karola Szymanowskiego 6	tel.: 41 340 60 15 tel.: 41/340 60 16 tel.: 41 340 60 17  koszt połączenia zgodnie z taryfą operatora  strona internetowa: www.mupkielce.praca.gov.pl	poniedziałek-piątek w godz. 7:30 – 15:30	prowadzenie działalności naterenie Kielc	telefonicznie lub osobiście w MUP
	69.	<b>Rzecznik Praw Obywatelskich</b>	Ochrona praw obywatelskich	Biuro Rzecznik Praw Obywatelskich Al. Solidarności 77 00-090 Warszawa	tel.: 800 676 676  połączenia bezpłatne z tel. stacjonarnych i komórkowych	poniedziałek w godz. 10:00 – 18:00  wtorek-piątek w godz. 8:00 – 16:00  <a href="https://www.rpo.gov.pl">https://www.rpo.gov.pl</a>  e-mail: biurorzecznika@brpo.gov.pl	każdy, kto uważa, że jego prawa są naruszone	- telefonicznie - mailowo





## SCHEMAT INTERWENCJI W PRZYPADKU PODEJRZENIA KRZYWDZENIA DZIECKA

Gdy podejrzewamy, że dziecko doświadcza krzywdzenia <b>przez osoby trzecie np. personel placówki</b>			
sytuacja	Krok 1	Krok 2	Krok 3
Gdy podejrzewamy, że dziecko doświadcza: <ul style="list-style-type: none"> <li>Przemocy z uszczerbkiem na zdrowiu</li> <li>Wykorzystania seksualnego</li> <li>Zagrożone jest życie dziecka</li> </ul>	Zadbaj o bezpieczeństwo i odizoluj dziecko od źródła krzywdzenia	Poinformuj służby	
Gdy dziecko jednorazowo doświadcza innej przemocy fizycznej lub psychicznej		Zakończ współpracę z osobą, która krzywdzi dziecko	
Gdy dziecko doświadcza innych niepokojących zachowań (krzyk, nieprzychylnie komentarze)		Rozmowa dyscyplinująca z przełożonym	Zakończenie współpracy w przypadku braku zmiany zachowania

Gdy podejrzewamy, że dziecko doświadcza krzywdzenia ze <b>strony rodzica</b>				
sytuacja	Krok 1	Krok 2	Krok 3	Krok 4
Gdy podejrzewamy, że dziecko doświadcza: <ul style="list-style-type: none"> <li>Przemocy z uszczerbkiem na zdrowiu</li> <li>Wykorzystania seksualnego</li> <li>Zagrożone jest życie dziecka</li> </ul>	Zadbaj o bezpieczeństwo i odizoluj dziecko od źródła krzywdzenia	Poinformuj służby		
Gdy dziecko jednorazowo doświadcza innej przemocy fizycznej lub psychicznej i / lub Gdy dziecko doświadcza innych niepokojących zachowań (krzyk, nieprzychylnie komentarze)		<ul style="list-style-type: none"> <li>Przeprowadź rozmowę z rodzicem/ opiekunem</li> </ul>	Gdy brak współpracy rodzica lub utrzymywanie się przemocy Niezwłocznie powiadom <b>MOPR</b>	Małe nasilenie form krzywdzenia instytucje uprawnione uruchamiają procedurę <b>Niebieskiej Karty</b>  Gdy duże nasilenie / przewlekłość krzywdzenia złóż wnioski o wgląd w sytuację rodziny w Sądzie Rodzinnym
Gdy podejrzewamy zaniedbanie i/lub rodzic jest niewydolny wychowawczo			<ul style="list-style-type: none"> <li>Poinformuj o możliwości wsparcia psychologicznego</li> </ul>	



Gdy podejrzewamy, że dziecko doświadcza krzywdzenia <b>przez inną osobę nieletnią (poniżej 17 r.ż)</b>			
<p>UWAGA!:</p> <ul style="list-style-type: none"> <li>• Upewnij się, że dziecko, które jest sprawcą przemocy, jednocześnie nie jest także jej ofiarą.</li> <li>• Rozważ złożenie wniosku do Sądu Rodzinnego o Wgląd w sytuację rodziny na okoliczność sprawdzenia czy ono samo nie jest dzieckiem krzywdzonym</li> </ul>			
Uwzględnij w procedurach PLAN POMOCY DZIECKU które było krzywdzone			
sytuacja	Krok 1	Krok 2	Krok 3
<p>Gdy podejrzewamy, że dziecko doświadcza:</p> <ul style="list-style-type: none"> <li>• Przemocy z uszczerbkiem na zdrowiu</li> <li>• Wykorzystania seksualnego</li> <li>• Zagrożone jest życie dziecka</li> </ul>	<p>Zadbaj o bezpieczeństwo i odizoluj dziecko od źródła krzywdzenia</p>	<p>Poinformuj służby</p>	
<p>Gdy dziecko jednorazowo doświadcza innej przemocy fizycznej lub psychicznej i/ lub</p> <p>Gdy dziecko doświadcza innych niepokojących zachowań (krzyk, nieprzychylny komentarze)</p>		<p>Rozmowa rodzicem dziecka</p>	<p>Uwzględnij w procedurach PLAN POMOCY DZIECKU które było krzywdzone, by zapewnić mu wsparcie np. psychologiczne, adekwatne do jego potrzeb. Rodzic uczestniczy w tworzeniu Planu Pomocy</p>